




Příručka majitele počítače Dell™ Precision™ M4600

Regulační model P13F
Regulační typ P13F001



Poznámky a upozornění

-  **POZNÁMKA:** POZNÁMKA označuje důležité informace, které pomáhají lepšímu využití počítače.
-  **VÝSTRAHA:** VÝSTRAHA označuje nebezpečí poškození hardwaru nebo ztráty dat v případě nedodržení pokynů.
-  **VAROVÁNÍ:** VAROVÁNÍ označuje potenciální nebezpečí poškození majetku, úrazu nebo smrti.

Informace v této publikaci mohou být bez předchozího upozornění změněny.

© 2011 Dell Inc. Všechna práva vyhrazena.

Jakákoli reprodukce těchto materiálů bez písemného souhlasu společnosti Dell Inc. je přísně zakázána..

Ochranné známky použité v tomto textu: Dell™, logo DELL, Dell Precision™, Precision ON™, ExpressCharge™, Latitude™, Latitude ON™, OptiPlex™, Vostro™ a Wi-Fi Catcher™ jsou ochranné známky společnosti Dell Inc. Intel®, Pentium®, Xeon®, Core™, Atom™, Centrino® a Celeron® jsou registrované ochranné známky nebo ochranné známky společnosti Intel Corporation v USA a v jiných zemích. AMD® je registrovaná ochranná známka a AMD Opteron™, AMD Phenom™, AMD Sempron™, AMD Athlon™, ATI Radeon™ a ATI FirePro™ jsou ochranné známky společnosti Advanced Micro Devices, Inc. Microsoft®, Windows®, MS-DOS®, Windows Vista®, tlačítko Start Windows Vista a Office Outlook® jsou buď ochranné známky nebo registrované ochranné známky společnosti Microsoft Corporation ve Spojených státech anebo v jiných zemích. Blu-ray Disc™ je ochranná známka společnosti Blu-ray Disc Association (BDA) a pro použití na discích a přehrávačích je používána v rámci licence. Registrovaná slovní ochranná známka Bluetooth® je vlastněná společností Bluetooth® SIG, Inc. a jakékoli použití této známky společností Dell Inc. je založeno na licenci. Wi-Fi® je registrovaná ochranná známka společnosti Wireless Ethernet Compatibility Alliance, Inc.

Ostatní ochranné známky a obchodní názvy mohou být v tomto dokumentu použity v souvislosti s právními subjekty, které si na tyto ochranné známky a názvy svých produktů činí nárok. Společnost Dell Inc. se zřiká všech vlastnických nároků na ochranné známky a obchodní značky jiné než vlastní.

2011–06

Rev. A00

Obsah

Poznámky a upozornění.....	2
Kapitola 1: Práce na počítači.....	9
Před manipulací s vnitřními součástmi počítače.....	9
Doporučené nástroje.....	10
Vypnutí počítače.....	11
Po manipulaci s vnitřními součástmi počítače.....	11
Kapitola 2: Karta Secure Digital (SD).....	13
Vyjmutí karty Secure Digital (SD).....	13
Instalace karty Secure Digital (SD).....	13
Kapitola 3: Karta ExpressCard.....	15
Vyjmutí karty ExpressCard.....	15
Instalace karty ExpressCard.....	15
Kapitola 4: Baterie.....	17
Vyjmutí baterie.....	17
Instalace baterie.....	17
Kapitola 5: Karta SIM.....	19
Vyjmutí karty SIM.....	19
Instalace karty SIM.....	19
Kapitola 6: Karta rozhraní Bluetooth.....	21
Vyjmutí karty rozhraní Bluetooth.....	21
Instalace karty rozhraní Bluetooth.....	22
Kapitola 7: Kryt základny.....	23
Sejmutí krytu základny.....	23

Montáž krytu základny.....	24
Kapitola 8: Rám klávesnice.....	25
Odstranění lemu klávesnice.....	25
Instalace lemu klávesnice.....	26
Kapitola 9: Klávesnice.....	27
Demontáž klávesnice.....	27
Montáž klávesnice.....	29
Kapitola 10: Optická jednotka.....	31
Vyjmutí optické jednotky.....	31
Vložení optické jednotky.....	32
Kapitola 11: Pevný disk.....	33
Vyjmutí pevného disku.....	33
Montáž pevného disku.....	35
Kapitola 12: Bezdrátová síťová karta (WLAN).....	37
Odstranění bezdrátové síťové karty (WLAN).....	37
Instalace bezdrátové síťové karty (WLAN).....	38
Kapitola 13: Bezdrátová síťová karta (WWAN).....	39
Odstranění bezdrátové síťové karty (WWAN).....	39
Instalace bezdrátové síťové karty (WWAN).....	40
Kapitola 14: Primární operační paměť.....	41
Odstranění primární operační paměti.....	41
Instalace primární operační paměti.....	42
Kapitola 15: Sekundární operační paměť.....	43
Vyjmutí sekundární operační paměti.....	43
Instalace sekundární operační paměti.....	44

Kapitola 16: Ventilátor chladiče procesoru.....	45
Vyjmutí ventilátoru chladiče procesoru.....	45
Instalace ventilátoru chladiče procesoru.....	46
Kapitola 17: Ventilátor chladiče grafické karty.....	47
Demontáž ventilátoru chladiče grafické karty.....	47
Montáž ventilátoru chladiče grafické karty	48
Kapitola 18: Knoflíková baterie.....	49
Vyjmutí knoflíkové baterie.....	49
Vložení knoflíkové baterie.....	50
Kapitola 19: Opěrka rukou.....	51
Demontáž opěrky rukou.....	51
Montáž opěrky rukou.....	56
Kapitola 20: Procesor a chladič.....	57
Demontáž chladiče procesoru.....	57
Instalace chladiče procesoru.....	58
Kapitola 21: Procesor.....	59
Demontáž procesoru.....	59
Montáž procesoru.....	60
Kapitola 22: Chladič grafické karty.....	61
Demontáž chladiče grafické karty.....	61
Instalace chladiče grafické karty.....	63
Kapitola 23: Grafická karta.....	65
Demontáž grafické karty.....	65
Montáž grafické karty.....	66
Kapitola 24: Modul karty ExpressCard.....	67
Demontáž modulu karty ExpressCard.....	67

Montáž modulu karty ExpressCard.....	68
Kapitola 25: Deska I/O.....	69
Demontáž desky I/O.....	69
Montáž desky I/O.....	70
Kapitola 26: Konektor stejnosměrného napájení.....	71
Demontáž konektoru stejnosměrného napájení.....	71
Montáž konektoru stejnosměrného napájení.....	73
Kapitola 27: Sestava displeje.....	75
Demontáž sestavy displeje.....	75
Instalace sestavy displeje.....	79
Kapitola 28: Základní deska.....	81
Vyjmutí základní desky.....	81
Montáž základní desky.....	85
Kapitola 29: Čelní kryt dotykového displeje.....	87
Demontáž čelního krytu dotykového displeje.....	87
Montáž čelního krytu dotykového displeje.....	89
Kapitola 30: Dotykový panel displeje.....	91
Demontáž panelu displeje RGB.....	91
Montáž panelu displeje RGB.....	94
Demontáž panelu dotykového displeje.....	94
Instalace panelu dotykového displeje.....	98
Kapitola 31: Čelní kryt displeje.....	99
Demontáž čelního krytu nedotykového displeje.....	99
Instalace čelního krytu nedotykového displeje.....	100
Kapitola 32: Panel displeje.....	101
Demontáž panelu nedotykového displeje.....	101
Instalace panelu nedotykového displeje.....	103

Kapitola 33: Kamera	105
Demontáž kamery.....	105
Montáž kamery.....	106
Kapitola 34: Tubus krytky závěsu displeje	107
Demontáž tubusu krytky závěsu displeje.....	107
Montáž tubusu krytky závěsu displeje.....	109
Kapitola 35: Kabel kamery LVDS (Low-Voltage Differential Signaling)	111
Odpojení kabelu kamery LVDS (Low-Voltage Differential Signaling).....	111
Zapojení kabelu kamery LVDS (Low-Voltage Differential Signaling).....	112
Odpojení kabelu RGB LVDS (Low-Voltage Differential Signaling).....	112
Zapojení kabelu RGB LVDS (Low-Voltage Differential Signaling).....	114
Odpojení kabelu kamery RGB.....	114
Zapojení kabelu kamery RGB.....	116
Kapitola 36: Technické údaje	117
Technické údaje.....	117
Kapitola 37: Nastavení systému	123
Přehled nastavení systému.....	123
Přístup k nastavení systému.....	123
Možnosti nabídky nastavení systému.....	123
Kapitola 38: Diagnostika	137
Indikátory stavu zařízení.....	137
Indikátory stavu baterie.....	137
Diagnostika.....	137
Kapitola 39: Kontaktování společnosti Dell	141
Kontaktování společnosti Dell	141

Práce na počítači

1

Před manipulací s vnitřními součástmi počítače

Řiďte se těmito bezpečnostními pokyny, které pomohou ochránit počítač před případným poškozením a zajistí vaši bezpečnost. Pokud není uvedeno jinak, u každého postupu v tomto dokumentu se předpokládá následující:

- Provedli jste kroky uvedené v části Práce s počítačem.
- Prostudovali jste si bezpečnostní informace dodané s počítačem.
- Součást je možné nahradit nebo (v případě zakoupení samostatně) nainstalovat pomocí postupu pro odebrání provedeném v obráceném pořadí.



VAROVÁNÍ: Před manipulací s vnitřními součástmi počítače si přečtěte bezpečnostní pokyny dodané s počítačem. Další informace o vzorových bezpečnostních postupech najdete na stránkách www.dell.com/regulatory_compliance.



VÝSTRAHA: Mnohé z oprav smí provádět pouze certifikovaný servisní technik. Sami byste měli řešit pouze menší potíže a provádět jednoduché opravy, ke kterým vás opravňuje dokumentace k produktu nebo ke kterým vás vyzve tým služeb a podpory online či po telefonu. Na škody způsobené neoprávněným servisním zásahem se nevztahuje záruka. Přečtěte si a dodržujte bezpečnostní pokyny dodané s produktem.



VÝSTRAHA: Aby nedošlo k elektrostatickému výboji, použijte uzemňovací náramek nebo se opakovaně dotýkejte nenatřeného kovového povrchu (například konektoru na zadní straně počítače).



VÝSTRAHA: Zacházejte se součástmi a kartami opatrně. Nedotýkejte se součástí nebo kontaktů na kartě. Držte kartu za okraje nebo za montážní svorku. Součásti, jako je například procesor, držte za okraje, ne za kolíky.



VÝSTRAHA: Při odpojování kabelu vytahujte kabel za konektor nebo za vytahovací poutko, ne za kabel samotný. Konektory některých kabelů mají upevňovací západku. Pokud odpojujete tento typ kabelu, před jeho vytažením západku zmáčkněte. Když oddělujete konektory od sebe, vyrovnejte je tak, aby nedošlo k ohnutí kolíků. Také před připojením kabelu se ujistěte, že jsou oba konektory správně vyrovnané.




POZNÁMKA: Barva počítače a některých součástí se může lišit od barev uvedených v tomto dokumentu.

Aby se zabránilo poškození, před manipulací s vnitřními součástmi počítače proveďte následující kroky.

1. Ujistěte se, že je pracovní povrch rovný a čistý, aby nedošlo k poškrábání krytu počítače.
2. Vypněte počítač (viz část *Vypnutí počítače*).
3. Je-li počítač připojen k dokovacím zařízení, jako je např. volitelná mediální základna nebo externí baterie (počítač je dokovaný), odpojte ho.


 **VÝSTRAHA: Při odpojování síťového kabelu nejprve odpojte kabel od počítače a potom jej odpojte od síťového zařízení.**

4. Odpojte všechny síťové kabely od počítače.
5. Odpojte počítač a všechna připojená zařízení z elektrických zásuvek.
6. Zavřete displej a obraťte počítač spodní stranou nahoru na plochý pracovní povrch.

 **POZNÁMKA:** Před servisním zásahem uvnitř počítače je třeba vyjmout hlavní baterii, aby nedošlo k poškození základní desky.

7. Vyjměte hlavní baterii (viz část *Baterie*).
8. Otočte počítač horní stranou nahoru.
9. Otevřete displej.
10. Stisknutím tlačítka napájení uzemněte základní desku.

 **VÝSTRAHA: Zabraňte nebezpečí úrazu elektrickým proudem – před otevřením krytu počítače vždy odpojte počítač z elektrické zásuvky.**

 **VÝSTRAHA: Před manipulací s vnitřními součástmi počítače proveďte uzemnění tím, že se dotknete nenatřené kovové plochy jako například kovové části na zadní straně počítače. Během práce se opětovně dotýkejte nenatřené kovové plochy, abyste rozptýlili statickou elektřinu, která by mohla vnitřní součásti počítače poškodit.**

11. Vyjměte z odpovídajících pozic všechny vložené karty ExpressCard nebo čipové karty.

Doporučené nástroje

Postupy uvedené v tomto dokumentu mohou vyžadovat použití následujících nástrojů:

- malý plochý šroubovák,
- šroubovák Phillips #0,
- šroubovák Phillips #1,


- malá plastová jehla,
- disk CD s aktualizacím programem Flash BIOS.

Vypnutí počítače

△ **VÝSTRAHA: Abyste předešli ztrátě dat, před vypnutím počítače uložte a zavřete všechny otevřené soubory a ukončete všechny spuštěné aplikace.**

1. Ukončete operační systém:

- V operačním systému Windows Vista:

Klikněte na tlačítko **Start** , podle ukázky níže klikněte na šipku v pravém spodním rohu nabídky **Start** a nakonec klikněte na tlačítko **Vypnout**.



- V operačním systému Windows XP:

Klikněte na nabídku **Start** → **Vypnout počítač** → **Vypnout**. Počítač se vypne po ukončení operačního systému.

2. Ujistěte se, že je vypnutý počítač i veškerá další připojená zařízení. Pokud se počítač a připojená zařízení při ukončení operačního systému automaticky nevypnou, vypněte je stiskem tlačítka napájení po dobu 4 vteřin.

Po manipulaci s vnitřními součástmi počítače

Po dokončení montáže se ujistěte, že jsou připojena všechna externí zařízení, karty a kabely. Učiňte tak dříve, než zapnete počítač.

△ **VÝSTRAHA: Aby nedošlo k poškození počítače, používejte pouze baterie určené pro tento konkrétní počítač Dell. Nepoužívejte baterie navržené pro ostatní počítače Dell.**

1. Připojte veškerá externí zařízení, například replikátor portů, externí baterii nebo mediální základnu, a namontujte všechny karty, například kartu ExpressCard.
2. Připojte k počítači všechny telefonní nebo síťové kabely.

△ **VÝSTRAHA: Chcete-li připojit síťový kabel, nejprve připojte kabel do síťového zařízení a teprve poté do počítače.**

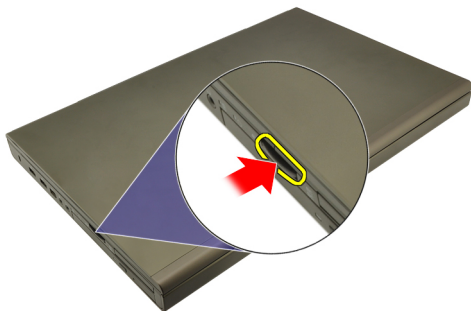
3. Vložte baterii.
4. Připojte počítač a všechna připojená zařízení do elektrických zásuvek.
5. Zapněte počítač.

Karta Secure Digital (SD)

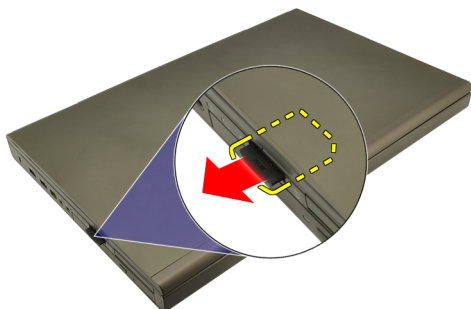
2

Vyjmutí karty Secure Digital (SD)

1. Postupujte podle pokynů v části *Před začátkem práce na počítači*.
2. Zatlačte na paměťovou kartu Secure Digital (SD) a uvolněte ji.



3. Vysuňte paměťovou kartu SD z počítače.



Instalace karty Secure Digital (SD)

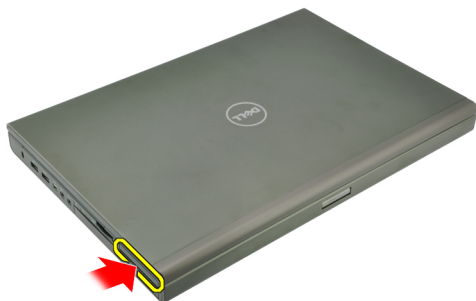
1. Vyhledejte umístění pro paměťové karty Secure Digital (SD) v levé části šasi.
2. Zatlačte SD kartu do slotu, připojí se s klapnutím.

Karta ExpressCard

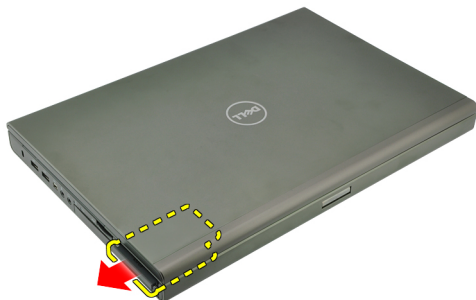
3

Vyjmutí karty ExpressCard

1. Postupujte podle pokynů v části *Před začátkem práce na počítači*.
2. Zatlačte na kartu ExpressCard a uvolněte ji z počítače.



3. Uchopte kartu ExpressCard a vytáhněte ji ze systému.



Instalace karty ExpressCard

1. Kartu ExpressCard zasunujte do slotu, dokud nezaklapne.
2. Postupujte podle pokynů v části *Po manipulaci uvnitř počítače*.

Baterie

4

Vyjmutí baterie

1. Postupujte podle pokynů v části *Před začátkem práce na počítači*.
2. Přesuňte uvolňovací západku baterie do odemčené polohy.



3. Vyměňte baterii ze systému.



Instalace baterie

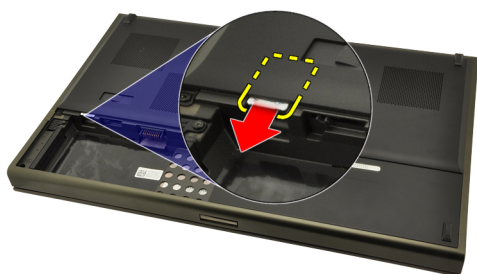
1. Zasuňte baterii zpět do systému.
2. Uvolňovací západka baterie automaticky zaklapne do zamčené polohy.
3. Postupujte podle pokynů v části *Po manipulaci uvnitř počítače*.

Karta SIM

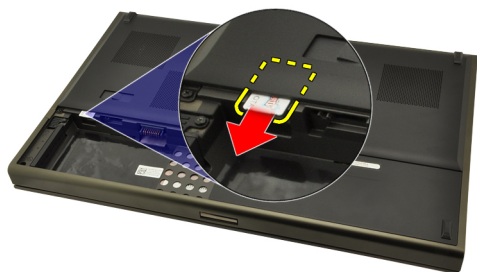
5

Vyjmutí karty SIM

1. Postupujte podle pokynů v části *Před začátkem práce na počítači*.
2. Vyměňte *baterii*.
3. Vysuňte kartu SIM ze slotu.



4. Vyměňte kartu SIM ze slotu.



Instalace karty SIM

1. Vyhledejte slot karty SIM v prostoru baterie.
2. Zatlačte kartu SIM do slotu, dokud nebude zcela obsazený.
3. Vraťte *baterii* na své místo.
4. Postupujte podle pokynů v části *Po manipulaci uvnitř počítače*.

Karta rozhraní Bluetooth

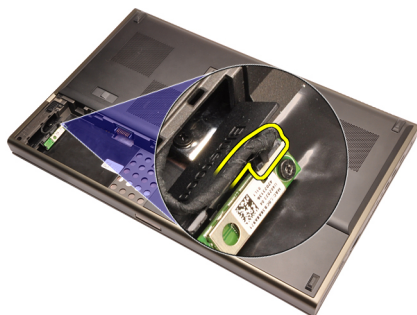
6

Vymutí karty rozhraní Bluetooth

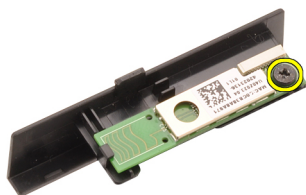
1. Postupujte podle pokynů v části *Před začátkem práce na počítači*.
2. Vyměňte *baterii*.
3. Vysuňte dvířka rozhraní Bluetooth směrem nahoru a uvolněte ze slotu.



4. Odpojte kabel zařízení Bluetooth od karty zařízení Bluetooth.



5. Demontujte šroub, který zajišťuje kartu Bluetooth.



6. Vyměňte kartu rozhraní Bluetooth.



Instalace karty rozhraní Bluetooth

1. Umístěte kartu Bluetooth na dvířka rozhraní Bluetooth a srovnejte s dírami pro šrouby.
2. Dotáhněte šrouby, a upevněte tak kartu rozhraní Bluetooth na místě.
3. Připojte kabel rozhraní Bluetooth ke kartě rozhraní Bluetooth.
4. Vyhledejte prostor dvířek rozhraní Bluetooth.
5. Zasuňte dvířka rozhraní Bluetooth do tohoto prostoru, dokud se pouzko nepřichytí.
6. Nainstalujte *baterii*.
7. Postupujte podle pokynů v části *Po manipulaci uvnitř počítače*.

Kryt základny

7

Sejmutí krytu základny

1. Postupujte podle pokynů v části *Před začátkem práce na počítači*.
2. Vyměňte *baterii*.
3. Odstraňte šrouby, které zajišťují kryt základny k počítači.



4. Zatlačte gumové podstavce směrem k zadní části systému, odpojte spodní dvířka.



5. Odstraňte kryt základny z počítače.



Montáž krytu základny

1. Zasuňte spodní dvířka dolů a směrem k přední straně systému.
2. Utáhněte šrouby, které zajišťují základní desku k počítači.
3. Nainstalujte *baterii*.
4. Postupujte podle pokynů v části *Po manipulaci uvnitř počítače*.

Rám klávesnice

8

Odstranění lemu klávesnice

1. Postupujte podle pokynů v části *Před začátkem práce na počítači*.
2. Vyměňte *baterii*.
3. Pod lem klávesnice zasuňte plastovou jehlu a uvolněte lem od počítače.



4. Postupujte kolem okrajů lemu klávesnice po stranách a na spodním okraji.



5. Nadzdvihněte lem klávesnice a odstraňte ho z jednotky.



Instalace lemu klávesnice

1. Srovnejte lem klávesnice s příchýtkami na vrchu opěrky rukou.
2. Zatlačte směrem dolů podél spodního okraje, dokud příchýtky nezaklapnou.
3. Postupujte kolem okrajů lemu klávesnice.
4. Nainstalujte *baterii*.
5. Postupujte podle pokynů v části *Po manipulaci uvnitř počítače*.

Klávesnice

9

Demontáž klávesnice

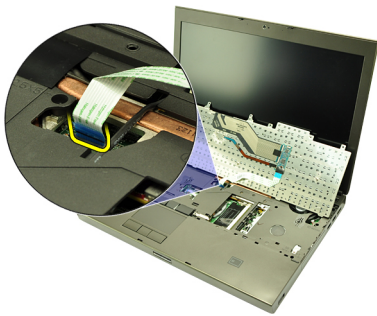
1. Postupujte podle pokynů v části *Před začátkem práce na počítači*.
2. Vyměňte *baterii*.
3. Odstraňte *lem klávesnice*.
4. Odstraňte šrouby, které zajišťují klávesnici.



5. Klávesnici uchopte za spodní část, oddělte ji od systému a otočte ji.



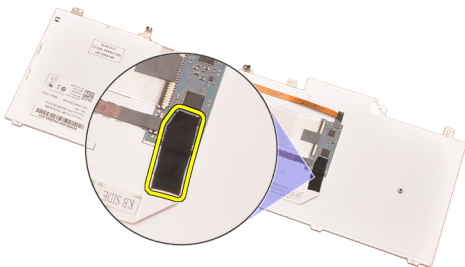
6. Odpojte datový kabel klávesnice od základní desky.



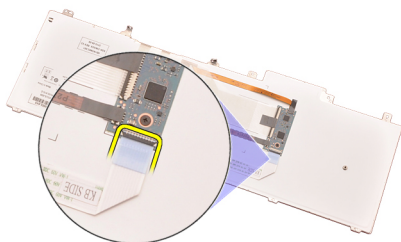
7. Demontujte klávesnici.



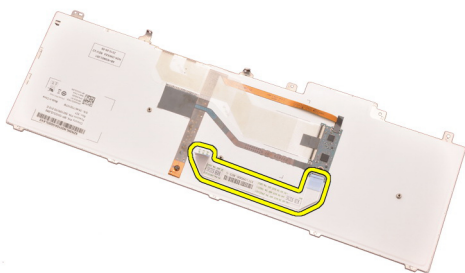
8. Sloupněte lepicí pásku, která připevňuje datový kabel klávesnice k zadní části klávesnice.



9. Odpojte datový kabel klávesnice ze zadní části klávesnice.



10. Oddalte datový kabel klávesnice od klávesnice a vyjměte ji.



Montáž klávesnice

1. Připojte datový kabel klávesnice k zadní části klávesnice.
2. Připevněte lepicí páskou datový kabel klávesnice na zadní část klávesnice.
3. Připojte datový kabel klávesnice k základní desce.
4. Umístěte klávesnici na opěrku rukou a srovnejte díry pro šrouby.
5. Utáhněte šrouby klávesnice.
6. Nainstalujte *lem klávesnice*.
7. Nainstalujte *baterii*.
8. Postupujte podle pokynů v části *Po manipulaci uvnitř počítače*.

Optická jednotka

10

Vyjmutí optické jednotky

1. Postupujte podle pokynů v části *Před začátkem práce na počítači*.
2. Vyměňte *baterii*.
3. Sejměte *kryt základny*.
4. Odstraňte šroub, který zajišťuje západku optické jednotky.



5. Vyměňte optickou jednotku z počítače.



6. Odstraňte šrouby, které zajišťují držák optické jednotky.



7. Odstraňte držák z optické jednotky.



Vložení optické jednotky

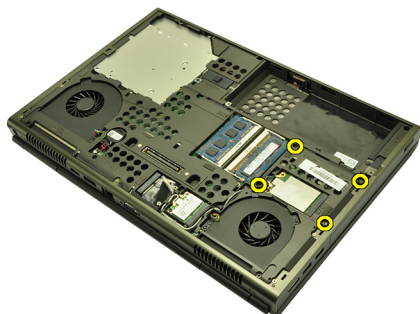
1. Pomocí šroubů připevněte držák na zadní stranu optické jednotky.
2. Zasuňte optickou jednotku do prostoru v pravé části šasi.
3. Pomocí šroubů připevněte optickou jednotku k počítači.
4. Namontujte *kryt základny*.
5. Nainstalujte *baterii*.
6. Postupujte podle pokynů v části *Po manipulaci uvnitř počítače*.

Pevný disk

11

Vyjmutí pevného disku

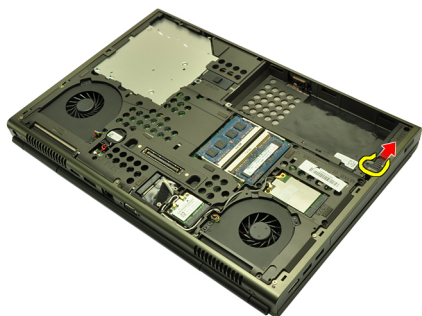
1. Postupujte podle pokynů v části *Před začátkem práce na počítači*.
2. Vyměňte *baterii*.
3. Sejměte *kryt základny*.
4. Odstraňte šrouby, které zajišťují držák pevného disku.



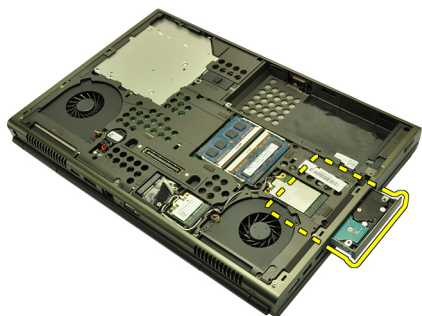
5. Odstraňte šroub, který zajišťuje západku pevného disku.



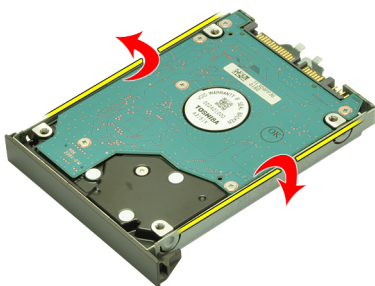
6. Přesuňte uvolňovací západku pevného disku do odemčené polohy.



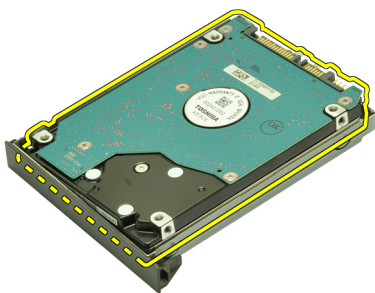
7. Držák pevného disku vyjměte ze systému.



8. Ohněte držák pevného disku ven a tlačte pevný disk nahoru.



9. Vyjměte pevný disk z držáku.



Montáž pevného disku

1. Zarovnejte pevný disk k držáku pevného disku.
2. Zasuňte pevný disk do držáku pevného disku.
3. Zasuňte pevný disk do jeho prostoru směrem ke konektoru na základní desce.
4. Utáhněte šroub, který zajišťuje západku pevného disku.
5. Utáhněte šrouby, které zajišťují pevný disk.
6. Namontujte *kryt základny*.
7. Nainstalujte *baterii*.
8. Postupujte podle pokynů v části *Po manipulaci uvnitř počítače*.

Bezdrátová síťová karta (WLAN) 12

Odstranění bezdrátové síťové karty (WLAN)

1. Postupujte podle pokynů v části *Před začátkem práce na počítači*.
2. Vyměňte *baterii*.
3. Sejměte *kryt základny*.
4. Odpojte všechny antény připojené ke kartě WLAN.



5. Odstraňte šroub, který připevňuje kartu WLAN k počítači.



6. Vyměňte kartu WLAN.



Instalace bezdrátové síťové karty (WLAN)

1. Zasuňte bezdrátovou síťovou kartu (WLAN) do slotu.
2. Zajistěte jedním šroubem síťovou kartu (WLAN).
3. Připojte antény podle barevného kódu na kartě WLAN.
4. Namontujte *kryt základny*.
5. Nainstalujte *baterii*.
6. Postupujte podle pokynů v části *Po manipulaci uvnitř počítače*.

Bezdrátová síťová karta (WWAN) 13

Odstranění bezdrátové síťové karty (WWAN)

1. Postupujte podle pokynů v části *Před začátkem práce na počítači*.
2. Vyměňte *baterii*.
3. Sejměte *kryt základny*.
4. Odpojte všechny antény připojené ke kartě WWAN.



5. Odstraňte šroub, který připevňuje kartu WWAN.



6. Vyměňte kartu WWAN.



Instalace bezdrátové síťové karty (WWAN)

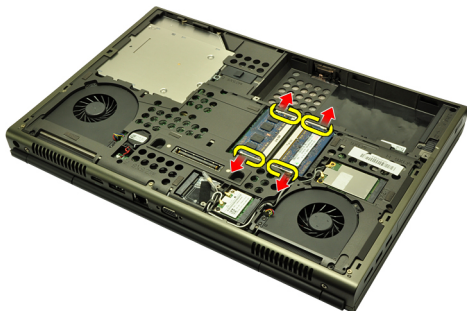
1. Zasuňte bezdrátovou síťovou kartu (WWAN) do slotu.
2. Zajistěte šroubem síťovou kartu (WWAN).
3. Připojte antény podle barevného kódu na kartě WWAN.
4. Namontujte *kryt základny*.
5. Nainstalujte *baterii*.
6. Postupujte podle pokynů v části *Po manipulaci uvnitř počítače*.

Primární operační paměť

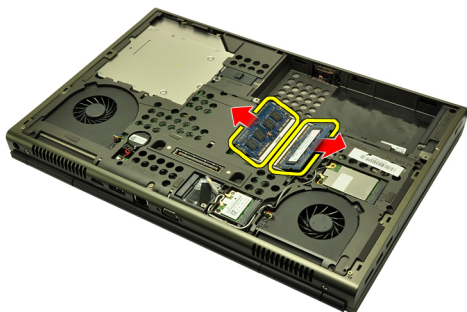
14

Odstranění primární operační paměti

1. Postupujte podle pokynů v části *Před začátkem práce na počítači*.
2. Vyměňte *baterii*.
3. Sejměte *kryt základny*.
4. Jemně odsuňte pojistné svorky směrem od modulů paměti.



5. Vyměňte moduly paměti z počítače.



Instalace primární operační paměti

1. Vyhledejte slot paměti v systému.
2. Zasuňte operační paměť do socketu pro paměť.
3. Zatlačte na paměťový modul, dokud ho pojistné svorky nezajistí.
4. Namontujte *kryt základny*.
5. Nainstalujte *baterii*.
6. Postupujte podle pokynů v části *Po manipulaci uvnitř počítače*.

Sekundární operační paměť

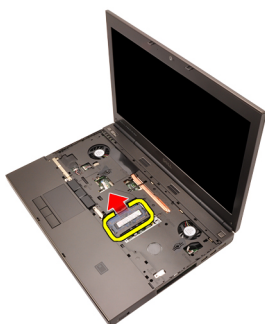
15

Vyjmutí sekundární operační paměti

1. Postupujte podle pokynů v části *Před začátkem práce na počítači*.
2. Vyměňte *baterii*.
3. Odstraňte *lem klávesnice*.
4. Demontujte *klávesnici*.
5. Jemně odsuňte pojistné svorky směrem od modulu paměti.



6. Vyměňte modul paměti z počítače.



7. Jemně odsuňte pojistné svorky směrem od modulu paměti.



8. Vyměňte modul paměti z počítače.



Instalace sekundární operační paměti

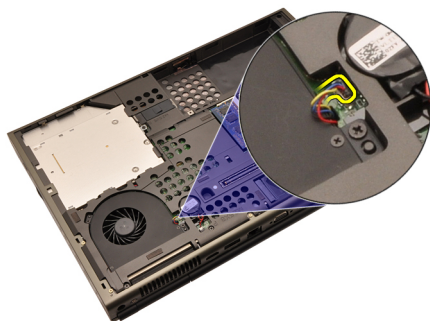
1. Vyhledejte slot paměti v systému.
2. Zasuňte modul operační paměti do socketu.
3. Zatlačte na paměťový modul, dokud ho pojistné svorky nezajistí.
4. Zasuňte modul operační paměti do socketu.
5. Zatlačte na paměťový modul, dokud ho pojistné svorky nezajistí.
6. Nainstalujte *klávesnici*.
7. Nainstalujte *lem klávesnice*.
8. Nainstalujte *baterii*.
9. Postupujte podle pokynů v části *Po manipulaci uvnitř počítače*.

Ventilátor chladiče procesoru

16

Vyjmutí ventilátoru chladiče procesoru

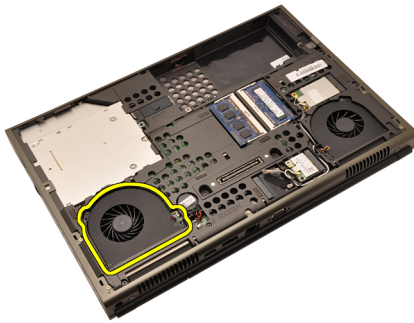
1. Postupujte podle pokynů v části *Před začátkem práce na počítači*.
2. Vyměňte *baterii*.
3. Sejměte *kryt základny*.
4. Odpojte kabel ventilátoru chladiče procesoru.



5. Odstraňte šrouby, které zajišťují ventilátor chladiče procesoru.



6. Vyměňte ventilátor chladiče procesoru ze systému.



Instalace ventilátoru chladiče procesoru

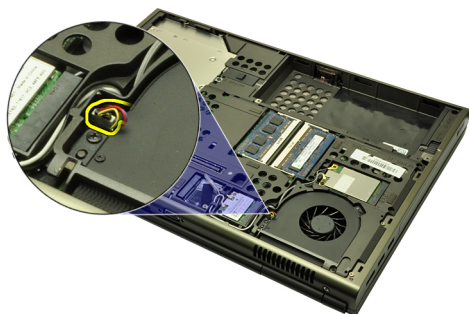
1. Vyhledejte umístění ventilátoru chladiče procesoru v systému.
2. Utáhněte šrouby, které zajišťují ventilátor chladiče procesoru.
3. Připojte kabel ventilátoru chladiče procesoru.
4. Nainstalujte *baterii*.
5. Namontujte *kryt základny*.
6. Postupujte podle pokynů v části *Po manipulaci uvnitř počítače*.

Ventilátor chladiče grafické karty

17

Demontáž ventilátoru chladiče grafické karty

1. Postupujte podle pokynů v části *Před začátkem práce na počítači*.
2. Vyměňte *baterii*.
3. Sejměte *kryt základny*.
4. Odpojte kabel ventilátoru chladiče grafické karty.



5. Odstraňte šrouby, které zajišťují ventilátor chladiče grafické karty.



6. Odstraňte ventilátor chladiče grafické karty ze systému.



Montáž ventilátoru chladiče grafické karty

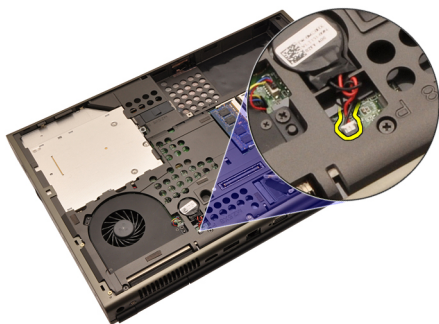
1. Vyhledejte umístění ventilátoru chladiče grafické karty v systému.
2. Odstraňte dva šrouby, které zajišťují ventilátor chladiče grafické karty.
3. Připojte kabel ventilátoru chladiče grafické karty.
4. Nainstalujte *baterii*.
5. Namontujte *kryt základny*.
6. Postupujte podle pokynů v části *Po manipulaci uvnitř počítače*.

Knoflíková baterie

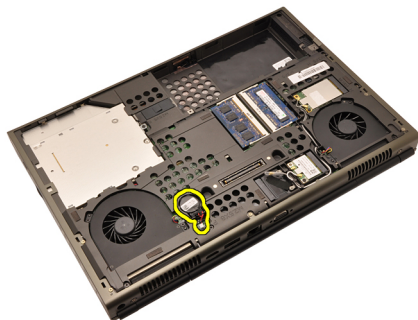
18

Vymutí knoflíkové baterie

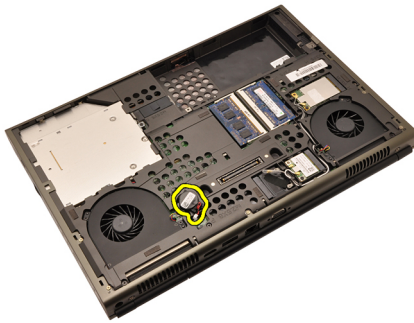
1. Postupujte podle pokynů v části *Před začátkem práce na počítači*.
2. Vyměňte *baterii*.
3. Sejměte *kryt základny*.
4. Odpojte knoflíkovou baterii.



5. Odsuňte knoflíkovou baterii z lepicí pásky.



6. Vyměňte knoflíkovou baterii ze systému.

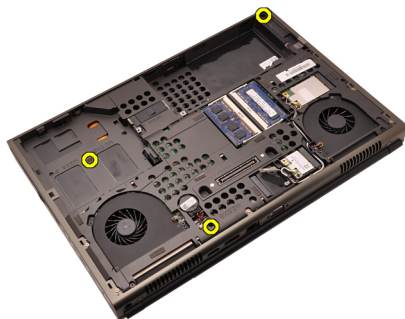


Vložení knoflíkové baterie

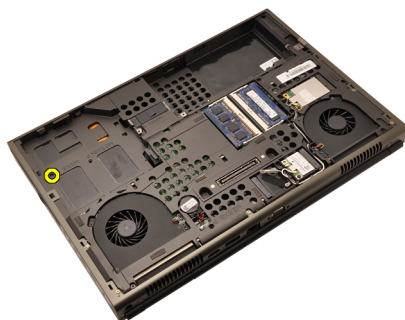
1. Připojte knoflíkovou baterii do prostoru knoflíkové baterie.
2. Připojte knoflíkovou baterii k základní desce.
3. Nainstalujte *baterii*.
4. Namontujte *kryt základny*.
5. Postupujte podle pokynů v části *Po manipulaci uvnitř počítače*.

Demontáž opěrky rukou

1. Postupujte podle pokynů v části *Před začátkem práce na počítači*.
2. Vyměňte *baterii*.
3. Sejměte *kryt základny*.
4. Odstraňte *lem klávesnice*.
5. Demontujte *klávesnici*.
6. Demontujte *optickou jednotku*.
7. Vyměňte *pevný disk*.
8. Odstraňte šrouby ze spodní části počítače.



9. Povolte šrouby s roznyťovaným koncem ze spodní části počítače.



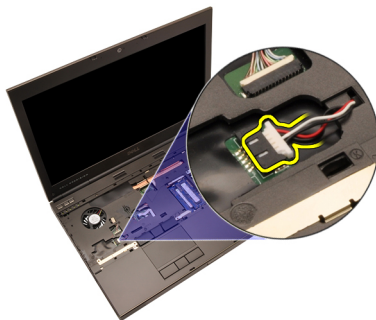
10. Odstraňte šrouby, které zajišťují opěrku rukou.



11. Povolte šrouby s rozkýtovaným koncem.



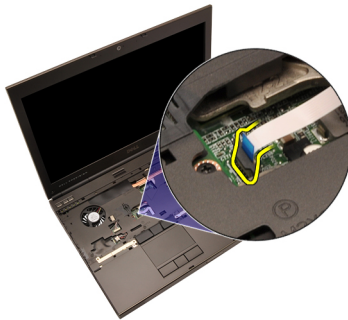
12. Odpojte kabel reproduktoru.



13. Odpojte kabel panelu zvukové karty.



14. Odpojte kabel zařízení touchpad.



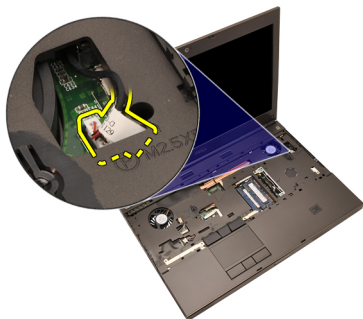
15. Odpojte kabel RFID (Radio Frequency Identification).



16. Odpojte kabel čtečky otisků prstů.



17. Odpojte kabel tlačítka napájení.



18. Nadzdvihněte levý okraj sestavy opěrky rukou.



19. Uvolněte poutka kolem okrajů opěrky rukou.



20. Sejměte opěrku rukou.



Montáž opěrky rukou

1. Srovnejte dvě kovová uchycení na spodní straně opěrky rukou s jejich háčky na systému.
2. Začněte od pravého okraje opěrky rukou tlačít dolů na systém a zajistěte uchycení.
3. Postupujte kolem krajů a ujistěte se, že jsou zcela zajištěna.
4. Připojte všechny kabely k opěrce rukou.
5. Zatlačte na paměťový modul, dokud ho pojistné svorky nezajistí.
6. Utáhněte šrouby s rozkýtným koncem, které zajišťují opěrku rukou.
7. Utáhněte šrouby, které zajišťují opěrku rukou.
8. Utáhněte šrouby na spodní straně systému, které zajišťují opěrku rukou.
9. Nainstalujte *pevný disk*.
10. Vložte *optickou jednotku*.
11. Nainstalujte *klávesnici*.
12. Nainstalujte *lem klávesnice*.
13. Namontujte *kryt základny*.
14. Nainstalujte *baterii*.
15. Postupujte podle pokynů v části *Po manipulaci uvnitř počítače*.

Demontáž chladiče procesoru

1. Postupujte podle pokynů v části *Před začátkem práce na počítači*.
2. Vyměňte *baterii*.
3. Sejměte *kryt základny*.
4. Odstraňte *lem klávesnice*.
5. Demontujte *klávesnici*.
6. Demontujte *optickou jednotku*.
7. Vyměňte *pevný disk*.
8. Vyměňte *ventilátor chladiče procesoru*.
9. Sejměte *opěrku rukou*.
10. Povolte na chladiči šrouby s rozkýtnutým koncem (1 > 2 > 3).



11. Zdvihněte chladič procesoru a odstraňte ho ze systému.



Instalace chladiče procesoru

1. Vyhledejte umístění chladiče v systému.
2. Utáhněte šrouby s rozkýtovaným koncem (1 > 2 > 3). Ujistěte se, že je chladič správně srovnán a usazen na procesoru.
3. Nainstalujte *opěrku rukou*.
4. Nainstalujte *ventilátor procesoru*.
5. Nainstalujte *pevný disk*.
6. Vložte *optickou jednotku*.
7. Nainstalujte *klávesnici*.
8. Nainstalujte *lem klávesnice*.
9. Namontujte *kryt základny*.
10. Nainstalujte *baterii*.
11. Postupujte podle pokynů v části *Po manipulaci uvnitř počítače*.

Demontáž procesoru

1. Postupujte podle pokynů v části *Před začátkem práce na počítači*.
2. Vyměňte *baterii*.
3. Sejměte *kryt základny*.
4. Odstraňte *lem klávesnice*.
5. Demontujte *klávesnici*.
6. Demontujte *optickou jednotku*.
7. Vyměňte *pevný disk*.
8. Vyměňte *ventilátor chladiče procesoru*.
9. Sejměte *opěrku rukou*.
10. Vyměňte *chladič procesoru*.
11. Otočte zámek (cam lock) procesoru proti směru hodinových ručiček do polohy odemčeno.



12. Demontujte procesor.



Montáž procesoru

1. Vložte procesor do patice procesoru. Ujistěte se, zda je procesor správně usazen.
2. Otočte zámek (cam lock) procesoru po směru hodinových ručiček do zamčené polohy.
3. Nainstalujte *chladič procesoru*.
4. Nainstalujte *opěrku rukou*.
5. Nainstalujte *ventilátor procesoru*.
6. Nainstalujte *pevný disk*.
7. Vložte *optickou jednotku*.
8. Nainstalujte *klávesnici*.
9. Nainstalujte *lem klávesnice*.
10. Namontujte *kryt základny*.
11. Nainstalujte *baterii*.
12. Postupujte podle pokynů v části *Po manipulaci uvnitř počítače*.

Chladič grafické karty

22

Demontáž chladiče grafické karty

1. Postupujte podle pokynů v části *Před začátkem práce na počítači*.
2. Vyjměte *baterii*.
3. Sejměte *kryt základny*.
4. Odstraňte *lem klávesnice*.
5. Demontujte *klávesnici*.
6. Demontujte *optickou jednotku*.
7. Demontujte *pevný disk*.
8. Vyjměte *ventilátor chladiče procesoru*.
9. Sejměte *opěrku rukou*.
10. Vyjměte *chladič procesoru*.
11. Odpojte všechny antény připojené k nainstalovaným řešením bezdrátové komunikace.



12. Odpojte antény od směrovacích kanálů.



13. Povolte na chladiči čtyři šrouby s rozkýtovaným koncem (1 > 2 > 3 > 4).



14. Zdvihněte chladič grafické karty a odstraňte ho ze systému.



Instalace chladiče grafické karty

1. Vyhledejte umístění chladiče v počítači.
2. Utáhněte šrouby s rozkýtným koncem (1 > 2 > 3). Ujistěte se, že je chladič správně srovnán a usazen na grafickém procesoru.
3. Utáhněte šroub, který zajišťuje chladič grafické karty.
4. Připojte kabel ventilátoru chladiče grafické karty.
5. Protáhněte antény otvorem na spodní část počítače.
6. Připevněte antény ke směrovacím kanálům.
7. Připojte antény k nainstalovaným slotům bezdrátové komunikace.
8. Nainstalujte *chladič procesoru*.
9. Nainstalujte *opěrku rukou*.
10. Nainstalujte *ventilátor procesoru*.
11. Nainstalujte *sekundární pevný disk*.
12. Nainstalujte *primární pevný disk*.
13. Vložte *optickou jednotku*.
14. Nainstalujte *klávesnici*.
15. Nainstalujte *lem klávesnice*.
16. Namontujte *kryt základny*.
17. Nainstalujte *baterii*.
18. Postupujte podle pokynů v části *Po manipulaci uvnitř počítače*.

Demontáž grafické karty

1. Postupujte podle pokynů v části *Před začátkem práce na počítači*.
2. Vyměňte *baterii*.
3. Sejměte *kryt základny*.
4. Odstraňte *lem klávesnice*.
5. Demontujte *klávesnici*.
6. Demontujte *optickou jednotku*.
7. Vyměňte *pevný disk*.
8. Vyměňte *ventilátor chladiče procesoru*.
9. Sejměte *opěrku rukou*.
10. Vyměňte *chladič procesoru*.
11. Demontujte *chladič grafické karty*.
12. Odstraňte dva šrouby, které zajišťují grafickou kartu.



13. Demontujte grafickou kartu.



Montáž grafické karty

1. Vyhledejte slot grafické karty v systému.
2. Utáhněte šrouby, které zajišťují grafickou kartu.
3. Nainstalujte *chladič grafické karty*.
4. Nainstalujte *chladič procesoru*.
5. Nainstalujte *opěrku rukou*.
6. Nainstalujte *ventilátor procesoru*.
7. Nainstalujte *pevný disk*.
8. Vložte *optickou jednotku*.
9. Nainstalujte *klávesnici*.
10. Nainstalujte *lem klávesnice*.
11. Namontujte *kryt základny*.
12. Nainstalujte *baterii*.
13. Postupujte podle pokynů v části *Po manipulaci uvnitř počítače*.

Modul karty ExpressCard

24

Demontáž modulu karty ExpressCard

1. Postupujte podle pokynů v části *Před začátkem práce na počítači*.
2. Vyměňte *baterii*.
3. Sejměte *kryt základny*.
4. Odstraňte *lem klávesnice*.
5. Demontujte *klávesnici*.
6. Demontujte *optickou jednotku*.
7. Vyměňte *pevný disk*.
8. Sejměte *opěrku rukou*.
9. Odpojte kabel karty ExpressCard.



10. Odstraňte šrouby, které zajišťují kartu ExpressCard.



11. Odstraňte modul karty ExpressCard.



Montáž modulu karty ExpressCard

1. Umístěte modul karty ExpressCard do systému a připevněte ho třemi šrouby.
2. Připojte kabel karty ExpressCard.
3. Nainstalujte *opěrku rukou*.
4. Nainstalujte *pevný disk*.
5. Vložte *optickou jednotku*.
6. Nainstalujte *klávesnici*.
7. Nainstalujte *lem klávesnice*.
8. Namontujte *kryt základny*.
9. Nainstalujte *baterii*.
10. Postupujte podle pokynů v části *Po manipulaci uvnitř počítače*.

Demontáž desky I/O

1. Postupujte podle pokynů v části *Před začátkem práce na počítači*.
2. Vyměňte *baterii*.
3. Sejměte *kryt základny*.
4. Odstraňte *lem klávesnice*.
5. Demontujte *klávesnici*.
6. Demontujte *optickou jednotku*.
7. Vyměňte *pevný disk*.
8. Sejměte *opěrku rukou*.
9. Odpojte kabel karty ExpressCard.



10. Odstraňte šrouby, které zajišťují desku I/O.



11. Nadzdvihněte pravý okraj desky I/O, odpojte konektor a vyjměte desku ze systému.



Montáž desky I/O

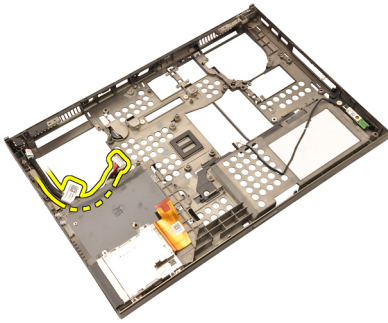
1. Umístěte desku I/O do systému a ujistěte se, že je konektor správně zapojen do odpovídajícího konektoru v základní desce.
2. Zajistěte jedním šroubem desku I/O.
3. Připojte kabel karty ExpressCard.
4. Nainstalujte *opěrku rukou*.
5. Nainstalujte *pevný disk*.
6. Vložte *optickou jednotku*.
7. Nainstalujte *klávesnici*.
8. Nainstalujte *lem klávesnice*.
9. Namontujte *kryt základny*.
10. Nainstalujte *baterii*.
11. Postupujte podle pokynů v části *Po manipulaci uvnitř počítače*.

Konektor stejnosměrného napájení

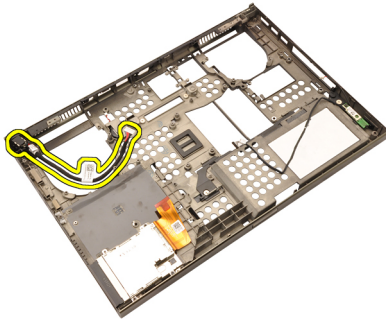
26

Demontáž konektoru stejnosměrného napájení

1. Postupujte podle pokynů v části *Před začátkem práce na počítači*.
2. Vyměňte *baterii*.
3. Sejměte *kryt základny*.
4. Odstraňte *lem klávesnice*.
5. Demontujte *klávesnici*.
6. Demontujte *optickou jednotku*.
7. Vyměňte *pevný disk*.
8. Vyměňte *kartu WLAN*.
9. Vyměňte *kartu WWAN*.
10. Vyměňte *ventilátor chladiče procesoru*.
11. Vyměňte *ventilátor chladiče grafické karty*.
12. Sejměte *opěrku rukou*.
13. Vyměňte *chladič procesoru*.
14. Demontujte *chladič grafické karty*.
15. Demontujte *grafickou kartu*.
16. Demontujte *desku I/O*.
17. Demontujte *sestavu displeje*.
18. Vyměňte *základní desku*.
19. Odpojte kabel stejnosměrného napájení od směrovacího kanálu.



20. Odpojte konektor stejnosměrného napájení.



Montáž konektoru stejnosměrného napájení

1. Umístěte konektor stejnosměrného napájení do systému.
2. Umístěte držák konektoru stejnosměrného napájení na základní desku a utáhněte jeden šroub, který ho zajišťuje.
3. Připojte kabel stejnosměrného napájení k základní desce.
4. Nainstalujte *desku I/O*.
5. Nainstalujte *chladič procesoru*.
6. Nainstalujte *opěrku rukou*.
7. Nainstalujte *ventilátor procesoru*.
8. Nainstalujte *pevný disk*.
9. Vložte *optickou jednotku*.
10. Nainstalujte *klávesnici*.
11. Nainstalujte *lem klávesnice*.
12. Namontujte *kryt základny*.
13. Nainstalujte *baterii*.
14. Postupujte podle pokynů v části *Po manipulaci uvnitř počítače*.

Sestava displeje

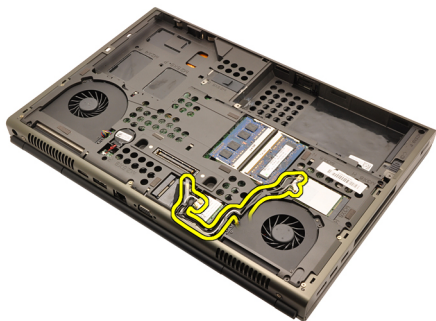
27

Demontáž sestavy displeje

1. Postupujte podle pokynů v části *Před začátkem práce na počítači*.
2. Vyměňte *baterii*.
3. Sejměte *kryt základny*.
4. Odstraňte *lem klávesnice*.
5. Demontujte *klávesnici*.
6. Demontujte *optickou jednotku*.
7. Demontujte *pevný disk*.
8. Sejměte *opěrku rukou*.
9. Odpojte všechny antény připojené k nainstalovaným řešením bezdrátové komunikace.



10. Odpojte antény od směrovacích kanálů.



11. Odstraňte šrouby ze spodní části počítače.



12. Odstraňte dva šrouby ze zadní části počítače.



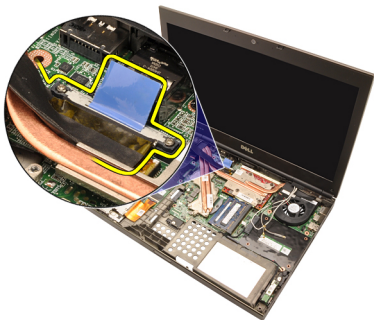
13. Vytáhněte antény otvorem na vrchní část počítače.



14. Povolte šrouby s rozkýtným koncem, které zajišťují kabel LVDS (Low-voltage differential signaling).



15. Odpojte kabel LVDS.



16. Odpojte kabel kamery.



17. Odstraňte šrouby, které zajišťují sestavu displeje.



18. Demontujte sestavu displeje.

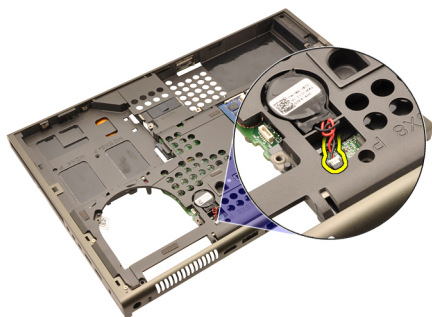


Instalace sestavy displeje

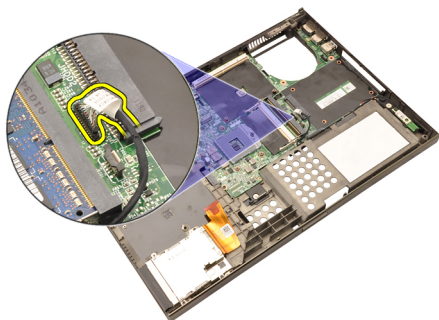
1. Připojte sestavu displeje k základně počítače.
2. Utáhněte šrouby, které zajišťují sestavu displeje, na sestavě displeje.
3. Utáhněte šrouby, které zajišťují sestavu displeje, na zadní straně systému.
4. Utáhněte šrouby, které zajišťují sestavu displeje, na spodní straně.
5. Připojte kabel kamery do konektoru na základní desce.
6. Připojte kabel LVDS k systémové desce a dotáhněte dva šrouby, které kabel LVDS zajišťují.
7. Protáhněte antény otvorem na spodní část počítače.
8. Připevněte antény ke směrovacím kanálům.
9. Připojte antény k nainstalovaným řešením bezdrátové komunikace.
10. Nainstalujte *opěrku rukou*.
11. Nainstalujte *pevný disk*.
12. Vložte *optickou jednotku*.
13. Nainstalujte *klávesnici*.
14. Nainstalujte *lem klávesnice*.
15. Namontujte *kryt základny*.
16. Nainstalujte *baterii*.
17. Postupujte podle pokynů v části *Po manipulaci uvnitř počítače*.

Vyjmutí základní desky

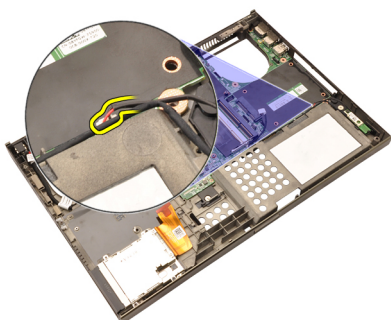
1. Postupujte podle pokynů v části *Před začátkem práce na počítači*.
2. Vyjměte kartu *Secure Digital (SD)*.
3. Vyjměte *baterii*.
4. Sejměte *kryt základny*.
5. Odstraňte *lem klávesnice*.
6. Demontujte *klávesnici*.
7. Demontujte *optickou jednotku*.
8. Vyjměte *pevný disk*.
9. Vyjměte *kartu WLAN*.
10. Vyjměte *kartu WWAN*.
11. Vyjměte *primární operační paměť*.
12. Vyjměte *sekundární operační paměť*.
13. Vyjměte *ventilátor chladiče procesoru*.
14. Vyjměte *ventilátor chladiče grafické karty*.
15. Sejměte *opěrku rukou*.
16. Vyjměte *chladič procesoru*.
17. Demontujte *procesor*.
18. Demontujte *chladič grafické karty*.
19. Demontujte *grafickou kartu*.
20. Demontujte *desku I/O*.
21. Demontujte *sestavu displeje*.
22. Odpojte kabel knoflíkové baterie.



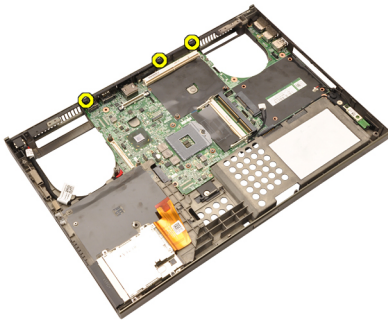
23. Odpojte kabel rozhraní Bluetooth na vrchní straně základní desky.



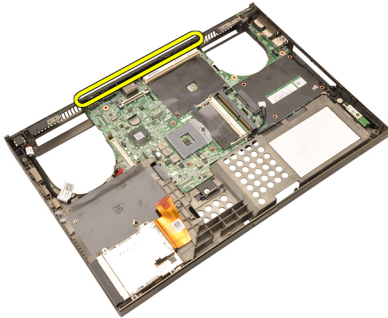
24. Odpojte kabel přepínače bezdrátové komunikace.



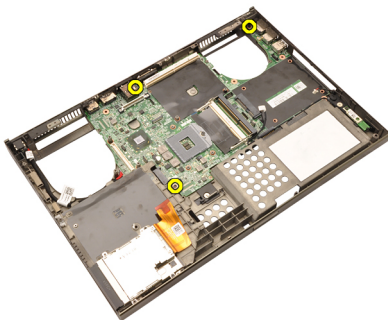
25. Odstraňte šrouby, které zajišťují krytky závěsů.



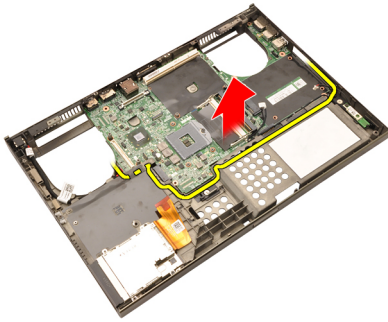
26. Demontujte kryt závěsu.



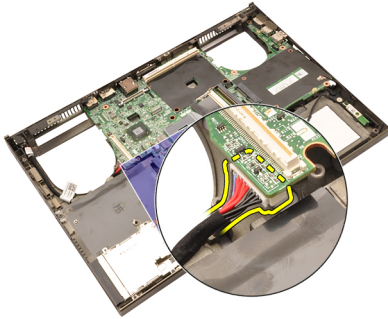
27. Odstraňte šrouby, které zajišťují základní desku k počítači.



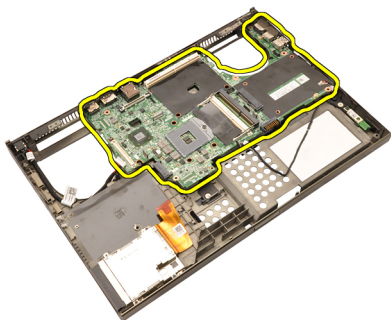
28. Opatrně nadzdvihněte spodní okraj sestavy základní desky a nadzdvihněte ji do úhlu 20 stupňů.



29. Odpojte kabel stejnosměrného napájení.



30. Vyměňte základní desku.



Montáž základní desky

1. Zarovnejte základní desku ke konektorům portů na zadní části šasi a umístěte základní desku do počítače.
2. Utáhněte šrouby, které zajišťují základní desku.
3. Připojte kabel stejnosměrného napájení.
4. Připojte kabel rozhraní Bluetooth.
5. Připojte bezdrátový přepínač.
6. Připojte knoflíkovou baterii na spodní straně počítače.
7. Nainstalujte *sestavu displeje*.
8. Nainstalujte *desku I/O*.
9. Nainstalujte *grafickou kartu*.
10. Nainstalujte *chladič grafické karty*.
11. Nainstalujte *procesor*.
12. Nainstalujte *chladič procesoru*.
13. Nainstalujte *opěrku rukou*.
14. Nainstalujte *ventilátor grafické karty*.
15. Nainstalujte *ventilátor procesoru*.
16. Nainstalujte *sekundární operační paměť*.
17. Nainstalujte *primární operační paměť*.
18. Nainstalujte *kartu WWAN*.
19. Nainstalujte *kartu WLAN*.
20. Nainstalujte *pevný disk*.
21. Vložte *optickou jednotku*.
22. Nainstalujte *klávesnici*.
23. Nainstalujte *lem klávesnice*.
24. Namontujte *kryt základny*.
25. Nainstalujte *baterii*.
26. Postupujte podle pokynů v části *Po manipulaci uvnitř počítače*.

Čelní kryt dotykového displeje

29

Demontáž čelního krytu dotykového displeje

1. Postupujte podle pokynů v části *Před začátkem práce na počítači*.
2. Vyměňte *baterii*.
3. Odstraňte kryty šroubů.



4. Odstraňte šrouby, které zajišťují čelního krytu displeje.



5. Opatrně páčením vyměňte horní okraj čelního krytu displeje.



6. Nadzdvihněte levý okraj čelního krytu displeje.



7. Nadzdvihněte spodní okraj čelního krytu displeje.



8. Postupujte po pravé okraji čelního krytu displeje.



9. Demontujte čelní kryt displeje.



Montáž čelního krytu dotykového displeje

1. Umístěte čelní kryt displeje na počítač.
2. Začněte od spodního okraje, tlačte dolů na čelní kryt displeje a zajistěte uchycení.
3. Postupujte kolem okrajů po stranách a nahoře.
4. Utáhněte šrouby, které zajišťují čelní kryt displeje na místě.
5. Nasadte kryty šroubů.
6. Nainstalujte *baterii*.
7. Postupujte podle pokynů v části *Po manipulaci uvnitř počítače*.

Dotykový panel displeje

30

Demontáž panelu displeje RGB

1. Postupujte podle pokynů v části *Před začátkem práce na počítači*.
2. Vyměňte *baterii*.
3. Demontujte *čelní kryt dotykového displeje*.
4. Odstraňte šrouby na levé straně, kterými je přichycen panel displeje. Šrouby jsou částečně skryty za kabely. Před odstraněním šroubů kabely nadzdvihněte.



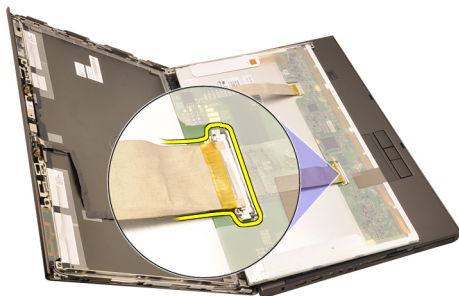
5. Odstraňte šrouby na pravé straně zajišťující panel na místě.



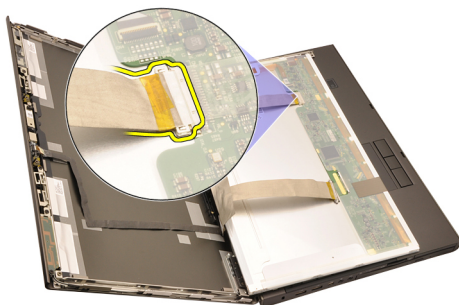
6. Panel displeje otočte.



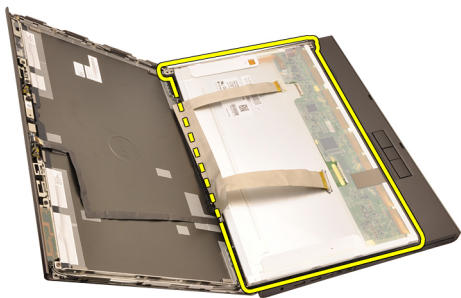
7. Odstraňte lepicí pásku a odpojte kabel LVDS (Low-Voltage Differential Signaling) ze zadní strany panelu displeje.



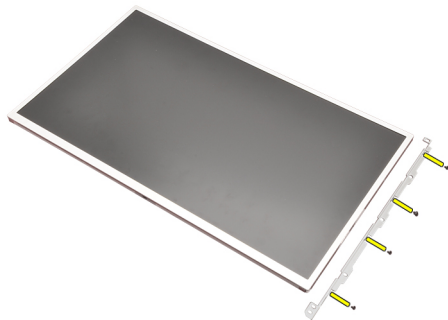
8. Odstraňte lepicí pásku a odpojte kabel RGB ze zadní strany panelu displeje.



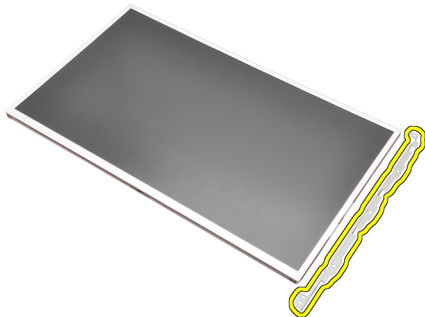
9. Odstraňte panel displeje ze sestavy displeje.



10. Odstraňte šrouby upevňující držák displeje k panelu displeje.



11. Vyměňte držák displeje.



Montáž panelu displeje RGB

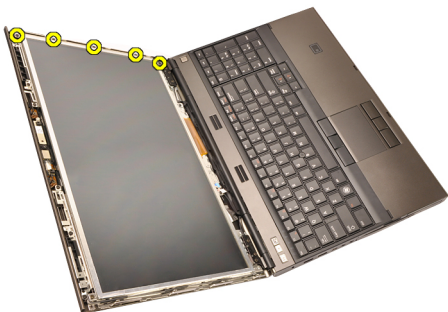
1. Zarovnejte držák displeje k panelu displeje a utáhněte šrouby, které zajišťují držák displeje.
2. Připojte kabel LVDS (Low-Voltage Differential Signaling) k zadní části panelu displeje a přichyťte kabel LVDS pomocí lepicí pásky.
3. Připojte kabel RGB na zadní stranu panelu displeje a přichyťte kabel RGB pomocí lepicí pásky.
4. Utáhněte šrouby zajišťující panel displeje.
5. Utáhněte šrouby na levé straně panelu, které zajišťují panel displeje.
6. Nainstalujte *čelní kryt dotykového displeje*.
7. Nainstalujte *baterii*.
8. Postupujte podle pokynů v části *Po manipulaci uvnitř počítače*.

Demontáž panelu dotykového displeje

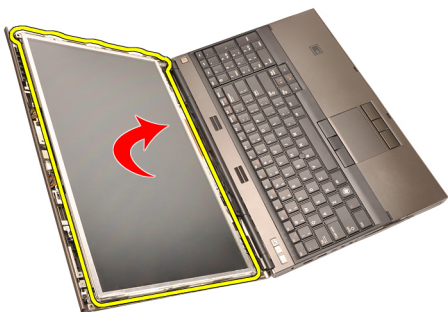
1. Postupujte podle pokynů v části *Před začátkem práce na počítači*.
2. Vyměňte *baterii*.
3. Demontujte *čelní kryt dotykového displeje*.
4. Odstraňte šrouby na levé straně, kterými je přichycen panel displeje. Šrouby jsou částečně skryty za kabely. Před odstraněním šroubů kabely nadzdvihněte.



5. Odstraňte šrouby na pravé straně zajišťující panel na místě.



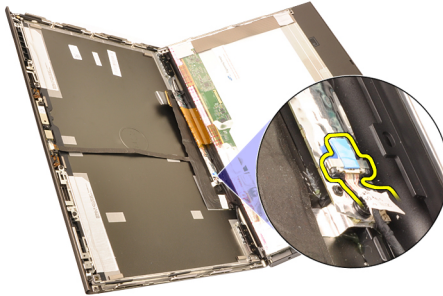
6. Panel displeje otočte.



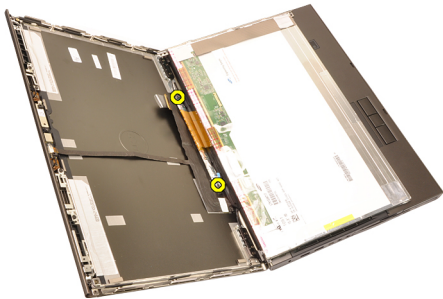
7. Odstraňte lepicí pásku a odpojte kabel LVDS (Low-Voltage Differential Signaling) ze zadní strany panelu displeje.



8. Odpojte kabel digitizéru.



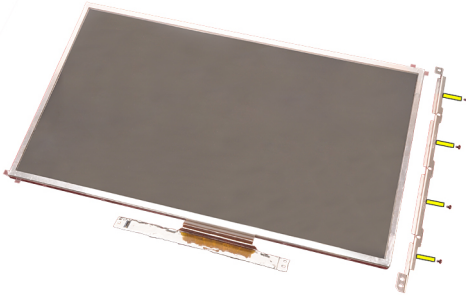
9. Odstraňte šrouby zajišťující digitizér na místě.



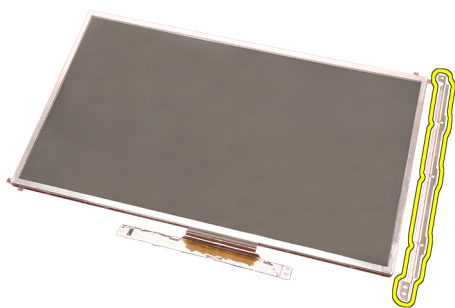
10. Vyměňte panel dotykového displeje.



11. Odstraňte šrouby upevňující držák displeje k panelu displeje.



12. Vyměňte držák displeje.



Instalace panelu dotykového displeje

1. Zarovnejte držák displeje s panelem displeje a utáhněte čtyři šrouby zajišťující držák displeje.
2. Umístěte do počítače desku digitizéru.
3. Utáhněte šrouby zajišťující desku digitizéru.
4. Připojte kabel digitizéru.
5. Připojte kabel LVDS (Low-Voltage Differential Signaling) k zadní části panelu displeje a přichyťte kabel LVDS pomocí lepicí pásky.
6. Utáhněte šrouby zajišťující panel displeje.
7. Utáhněte šrouby na levé straně panelu, které zajišťují panel displeje.
8. Namontujte *čelní kryt dotykového displeje*.
9. Nainstalujte *baterii*.
10. Postupujte podle pokynů v části *Po manipulaci uvnitř počítače*.

Čelní kryt displeje

31

Demontáž čelního krytu nedotýkového displeje

1. Postupujte podle pokynů v části *Před začátkem práce na počítači*.
2. Vyměňte *baterii*.
3. Opatrně páčením vyjměte horní okraj čelního krytu displeje.



4. Pokračujte kolem bočních okrajů a horního okraje a sejměte čelní kryt displeje.



Instalace čelního krytu nedotykového displeje

1. Umístěte čelní kryt displeje na počítač.
2. Začněte od spodního okraje, tlačte dolů na čelní kryt displeje a zajistěte uchycení.
3. Postupujte kolem okrajů po stranách a nahoře.
4. Utáhněte šrouby, které zajišťují čelní kryt displeje na místě.
5. Nasadte kryty šroubů.
6. Nainstalujte *baterii*.
7. Postupujte podle pokynů v části *Po manipulaci uvnitř počítače*.

Demontáž panelu nedotýkového displeje

1. Postupujte podle pokynů v části *Před začátkem práce na počítači*.
2. Vyměňte *baterii*.
3. Demontujte *čelní kryt displeje*.
4. Odstraňte šrouby na pravé straně zajišťující panel na místě. Šrouby jsou částečně překryty kabely. Před odstraněním šroubů kabel zvedněte.



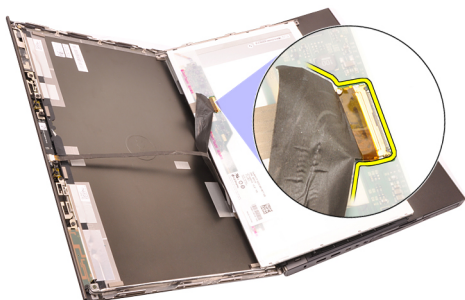
5. Odstraňte šrouby, které zajišťují panel displeje.



6. Panel displeje otočte.



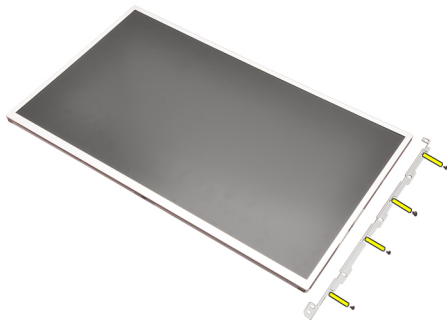
7. Odstraňte lepicí pásku a odpojte kabel LVDS (Low-Voltage Differential Signaling) ze zadní strany panelu displeje.



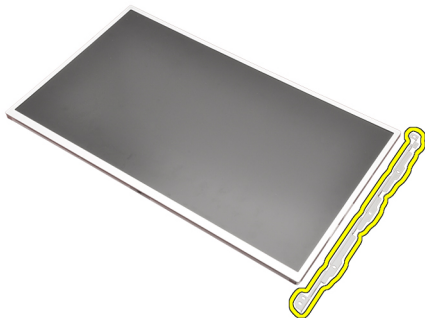
8. Odstraňte panel displeje ze sestavy displeje.



9. Odstraňte šrouby upevňující držák displeje k panelu displeje.



10. Vyměňte držák displeje.

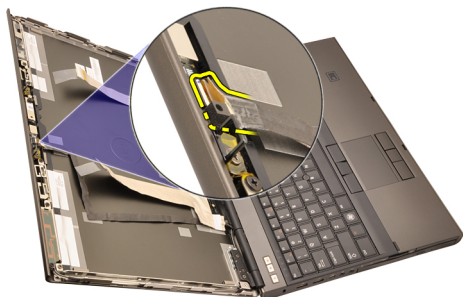


Instalace panelu nedotýkového displeje

- 1.** Zarovnejte držák displeje k panelu displeje a utáhněte šrouby, které zajišťují držák displeje.
- 2.** Připojte kabel digitizéru.
- 3.** Připojte kabel LVDS (Low-Voltage Differential Signaling) k zadní části panelu displeje a přichyťte kabel LVDS pomocí lepicí pásky.
- 4.** Utáhněte šrouby zajišťující panel displeje.
- 5.** Utáhněte šrouby na levé straně panelu, které zajišťují panel displeje.
- 6.** Namontujte *čelní kryt displeje*.
- 7.** Nainstalujte *baterii*.
- 8.** Postupujte podle pokynů v části *Po manipulaci uvnitř počítače*.

Demontáž kamery

1. Postupujte podle pokynů v části *Před začátkem práce na počítači*.
2. Vyměňte *baterii*.
3. Odstraňte *čelní kryt standardního displeje* nebo *čelní kryt dotykového displeje*.
4. Odstraňte *standardní panel displeje* nebo *dotykový panel displeje*.
5. Odpojte kabel kamery.



6. Povolte šroub, kterým je připevněna kamera a modul mikrofonu.



7. Zdvihněte a odstraňte kameru a modul mikrofonu.



Montáž kamery

1. Umístěte kameru a modul mikrofonu na kryt displeje a utáhněte šroub zajišťující kameru a modul mikrofonu na místě.
2. Připojte kabel kamery ke kameře a modulu mikrofonu.
3. Nainstalujte *baterii*.
4. Nainstalujte *panel standardního displeje* nebo *panel dotykového displeje*.
5. Nainstalujte *čelní kryt standardního displeje* nebo *čelní kryt dotykového displeje*.
6. Postupujte podle pokynů v části *Po manipulaci uvnitř počítače*.

Tubus krytky závěsu displeje

34

Demontáž tubusu krytky závěsu displeje

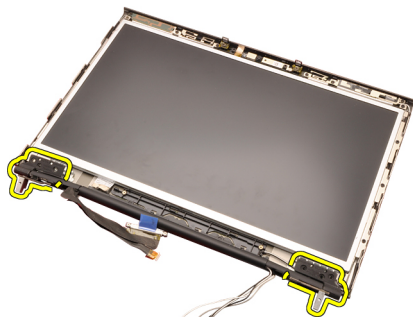
1. Postupujte podle pokynů v části *Před začátkem práce na počítači*.
2. Vyměňte *baterii*.
3. Sejměte *kryt základny*.
4. Odstraňte *lem klávesnice*.
5. Demontujte *klávesnici*.
6. Demontujte *optickou jednotku*.
7. Vyměňte *pevný disk*.
8. Sejměte *opěrku rukou*.
9. Demontujte *sestavu displeje*.
10. Odstraňte *čelní kryt standardního displeje* nebo *čelní kryt dotykového displeje*.
11. Odstraňte *standardní panel displeje* nebo *dotykový panel displeje*.
12. Odstraňte šrouby zajišťující závěsy displeje na místě.



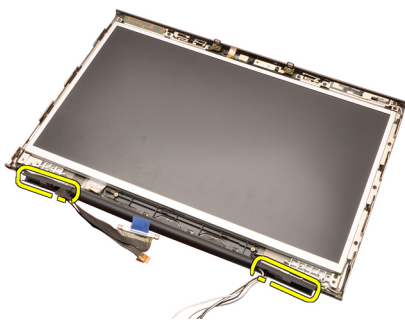
13. Demontujte krytky závěsu displeje.



14. Demontujte závěsy displeje.



15. Uvolněte tubusy závěsu displeje od kabelů a demontujte závěsy displeje.



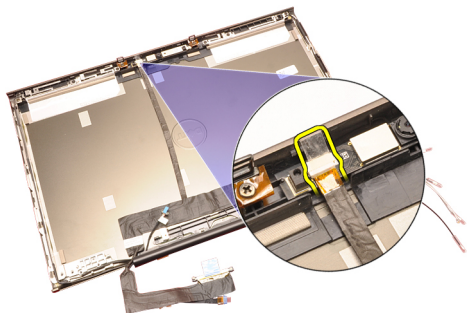
Montáž tubusu krytky závěsu displeje

1. Vložte tubusy závěsů displeje otevřeným koncem směrem dovnitř a ujistěte se, že nejsou přiskřípnuté kabely a antény.
2. Vložte závěsy displeje do tubusů závěsů displeje.
3. Vložte krytky závěsů displeje na konce tubusů závěsů.
4. Utáhněte šrouby upevňující závěsy displeje na místě.
5. Nainstalujte *panel standardního displeje* nebo *panel dotykového displeje*.
6. Nainstalujte *čelní kryt standardního displeje* nebo *čelní kryt dotykového displeje*.
7. Nainstalujte *sestavu displeje*.
8. Nainstalujte *opěrku rukou*.
9. Nainstalujte *pevný disk*.
10. Vložte *optickou jednotku*.
11. Nainstalujte *klávesnici*.
12. Nainstalujte *lem klávesnice*.
13. Namontujte *kryt základny*.
14. Nainstalujte *baterii*.
15. Postupujte podle pokynů v části *Po manipulaci uvnitř počítače*.

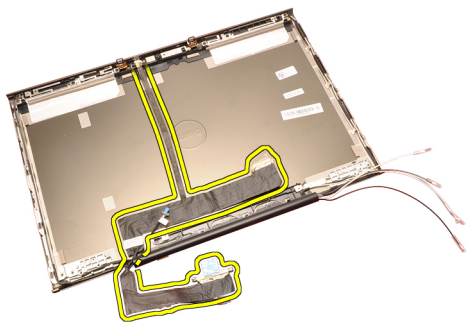
Kabel kamery LVDS (Low-Voltage Differential Signaling) 35

Odpojení kabelu kamery LVDS (Low-Voltage Differential Signaling)

1. Postupujte podle pokynů v části *Před začátkem práce na počítači*.
2. Vyměňte *baterii*.
3. Sejměte *kryt základny*.
4. Odstraňte *lem klávesnice*.
5. Demontujte *klávesnici*.
6. Demontujte *optickou jednotku*.
7. Vyměňte *pevný disk*.
8. Sejměte *opěrku rukou*.
9. Demontujte *sestavu displeje*.
10. Odstraňte *čelní kryt standardního displeje* nebo *čelní kryt dotykového displeje*.
11. Odstraňte *standardní panel displeje* nebo *dotykový panel displeje*.
12. Demontujte *závěs displeje, krytku závěsu a tubus závěsu*.
13. Odpojte kabel LVDS (Low-Voltage Differential Signaling) a kamery od kamery.



14. Nadzdvihněte kabel LVDS a kamery z krytu displeje.



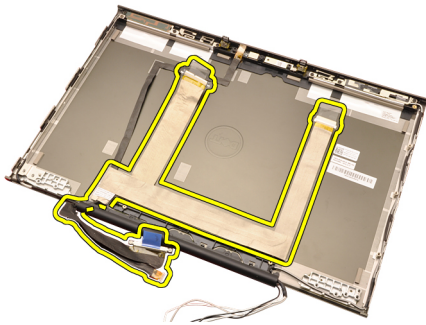
Zapojení kabelu kamery LVDS (Low-Voltage Differential Signaling)

1. Zajistěte kabel LVDS (Low-Voltage Differential Signaling) do směrovacího kanálu.
2. K zajištění kabelu LVDS a kamery na místě použijte lepicí pásku.
3. Připojte kabel LVDS a kamery ke kameře.
4. Nainstalujte *závěs displeje, krytku závěsu a tubus závěsu*.
5. Nainstalujte *panel standardního displeje* nebo *panel dotykového displeje*.
6. Nainstalujte *čelní kryt standardního displeje* nebo *čelní kryt dotykového displeje*.
7. Nainstalujte *sestavu displeje*.
8. Nainstalujte *opěrku rukou*.
9. Nainstalujte *pevný disk*.
10. Vložte *optickou jednotku*.
11. Nainstalujte *klávesnici*.
12. Nainstalujte *lem klávesnice*.
13. Namontujte *kryt základny*.
14. Nainstalujte *baterii*.
15. Postupujte podle pokynů v části *Po manipulaci uvnitř počítače*.

Odpojení kabelu RGB LVDS (Low-Voltage Differential Signaling)

1. Postupujte podle pokynů v části *Před začátkem práce na počítači*.
2. Vyměňte *baterii*.
3. Sejměte *kryt základny*.
4. Odstraňte *lem klávesnice*.
5. Demontujte *klávesnici*.
6. Demontujte *optickou jednotku*.
7. Vyměňte *pevný disk*.
8. Sejměte *opěrku rukou*.
9. Demontujte *sestavu displeje*.

a vyjměte jej.

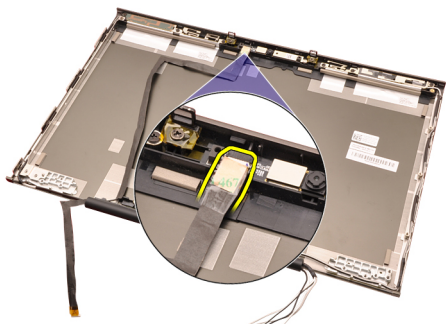


Zapojení kabelu RGB LVDS (Low-Voltage Differential Signaling)

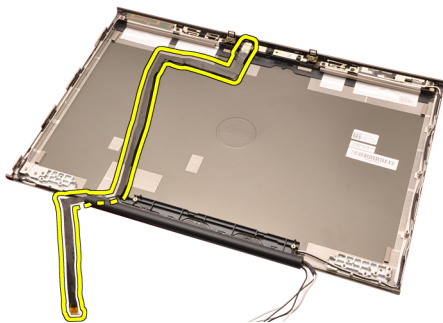
1. Umístěte kabel LVDS (Low-Voltage Differential Signaling) na kryt displeje.
2. Použijte lepicí pásku k zajištění kabelu LVDS na místě.
3. Nainstalujte *závěs displeje, krytku závěsu a tubus závěsu*.
4. Nainstalujte *panel displeje RGB*.
5. Nainstalujte *čelní kryt dotykového displeje*.
6. Nainstalujte *sestavu displeje*.
7. Nainstalujte *opěrku rukou*.
8. Nainstalujte *pevný disk*.
9. Vložte *optickou jednotku*.
10. Nainstalujte *klávesnici*.
11. Nainstalujte *lem klávesnice*.
12. Namontujte *kryt základny*.
13. Nainstalujte *baterii*.
14. Postupujte podle pokynů v části *Po manipulaci uvnitř počítače*.

Odpojení kabelu kamery RGB

1. Postupujte podle pokynů v části *Před začátkem práce na počítači*.
2. Vyměňte *baterii*.
3. Sejměte *kryt základny*.
4. Odstraňte *lem klávesnice*.
5. Demontujte *klávesnici*.
6. Demontujte *optickou jednotku*.
7. Vyměňte *pevný disk*.
8. Sejměte *opěrku rukou*.
9. Demontujte *sestavu displeje*.
10. Demontujte *čelní kryt dotykového displeje*.
11. Demontujte *panel displeje RGB*.



15. Nadzdvihněte kabel kamery z krytu displeje a odstraňte ho.




Zapojení kabelu kamery RGB

1. Umístěte kabel kamery na kryt displeje.
2. Použijte lepicí pásku k zajištění kabelu kamery na místě.
3. Připojte kabel kamery ke kameře a modulu mikrofonu.
4. Zapojte *kabel RGB LVDS (Low-Voltage Differential Signaling)*.
5. Nainstalujte *závěs displeje, krytku závěsu a tubus závěsu*.
6. Nainstalujte *panel displeje RGB*.
7. Nainstalujte *čelní kryt dotykového displeje*.
8. Nainstalujte *sestavu displeje*.
9. Nainstalujte *opěrku rukou*.
10. Nainstalujte *pevný disk*.
11. Vložte *optickou jednotku*.
12. Nainstalujte *klávesnici*.
13. Nainstalujte *lem klávesnice*.
14. Namontujte *kryt základny*.
15. Nainstalujte *baterii*.
16. Postupujte podle pokynů v části *Po manipulaci uvnitř počítače*.

Technické údaje



POZNÁMKA: Nabídky se mohou lišit podle oblasti. Další informace týkající se

konfigurace počítače získáte kliknutím na tlačítko Start  (nebo Start v systému Windows XP), kliknutím na položku Nápověda a podpora a výběrem možnosti zobrazení informací o počítači.

Procesor

Typ procesoru	<ul style="list-style-type: none">• Intel Core i5 a i7 Dual Core• Intel Core i7 Extreme• Intel Core i7 Quad Core
cache L1	Až 256 kB mezipaměti podle typu procesoru
cache L2	Až 8 MB podle typu procesoru

Paměť

Typ	DDR3
Rychlost	1333 MHz a 1600 MHz (rychlejší UI)

Konektory:

Procesory Intel Core i5 a i7 Dual Core dva sloty DIMM

Procesory Intel Core i7 Quad Core a i7 Quad Extreme čtyři sloty DIMM

Velikost 1 GB, 2 GB, 4 GB a 8 GB

Minimální paměť 2 GB

Maximální paměť

Procesory Intel Core i5 a i7 Dual Core 16 GB

Procesory Intel Core i7 Quad Core a i7 Quad Extreme 32 GB

Grafika

Typ	samostatná
Datová sběrnice	integrovaná grafická karta
Řadič grafické karty a paměť:	
M4600	<ul style="list-style-type: none">• Grafická karta AMD FirePro M5950 Mobility Pro s 1 GB GDDR5• Grafická karta NVIDIA Quadro 1000M s 2 GB GDDR3• Grafická karta NVIDIA Quadro 2000M s 2 GB GDDR3
M6600	<ul style="list-style-type: none">• Grafická karta AMD FirePro M8900 Mobility Pro s 2 GB GDDR5• Grafická karta NVIDIA Quadro 3000M s 2 GB GDDR5• Grafická karta NVIDIA Quadro 4000M s 2 GB GDDR5• Grafická karta NVIDIA Quadro 5010M se 4 GB GDDR5

Zvuk

Integrovaná	dvoukanálový zvuk s vysokým rozlišením
-------------	--

Komunikace

Síťový adaptér	síťová karta schopná komunikace 10/100/1000 Mb/s
Bezdrátové technologie	<ul style="list-style-type: none">• Síť WLAN (Wireless Local Area Network)• Síť WWAN (Wireless Wide Area Network)• interní WiMax• Podpora bezdrátové technologie Bluetooth

Systémové informace

Čipová sada systému	Čipová sada Mobile Intel QM67 Express
Kanály DMA	dva řadiče 82C37 DMA se sedmi samostatně programovatelnými kanály
Úrovně přerušení	Integrovaná možnost I/O APIC s 24 přerušeními

Systémové informace

Čip systému BIOS (NVRAM) 8 Mb (256 kB)

Rozšiřovací sběrnice

Typ sběrnice PCI 2.3, PCI Express 1.0, SATA 1.0A a 2.0, USB 2.0

Taktovací frekvence sběrnice PCIe X16

Čip systému BIOS (NVRAM) 8 Mb (256 kB)

Externí konektory

Zvuk dva konektory pro vstupní a výstupní mikrofon

Síťový adaptér Jeden konektor RJ45

USB 2.0 Dvě

USB 3.0 Dvě

konektor eSATA\USB 2.0 jedna

IEEE jeden 4kolíkový konektor rozhraní IEEE

Grafika 15kolíkový konektor VGA, 19kolíkový konektor HDMI, 2kolíkový konektor DisplayPort

Baterie

Typ lithium-iontová



POZNÁMKA: Mobilní pracovní stanice Precision M6600 společnosti Dell podporuje pouze 9čláňkové baterie.

Rozměry (6čláňková / 9čláňková / 9čláňková s dlouhou životností (LCL)):

Hloubka	80 mm (3,14 palců)
Výška	190 mm (7,48 palců)
Šířka	20 mm (0,78 palců)
Hmotnost	365 g (0,80 liber) (6čláňková)

Baterie

	500 g (1,10 liber) (9článeková / 9článeková s dlouhou životností LCL)
Napětí	11,10 V
Teplotní rozsah:	
Provozní	0 až 35 °C
Neprovozní	–40 až 65 °C (–40 až 149 °F)
Knoflíková baterie	3V lithiová knoflíková baterie CR2032

Adaptér střídavého proudu**M4600****M6600**

Vstupní napětí	100 až 240 V stř.	100 až 240 V stř.
Vstupní proud (maximální)	2,50 A	3,50 A
Vstupní frekvence	50 až 60 Hz	50 až 60 Hz
Výstupní výkon	180 W	240 W
Výstupní proud	9,23 A	12,30 A
Jmenovité výstupní napětí	19,50 V ss.	19,50 V ss.
Rozměry:	180 W	240 W
Výška	30 mm (1,18 palců)	25,40 mm (1 palec)
Šířka	155 mm (6,10 palců)	200 mm (7,87 palců)
Hloubka	76 mm (2,99 palců)	100 mm (3,93 palců)
Teplotní rozsah:		
Provozní	0 až 40 °C (32 až 104 °F)	
Neprovozní	–40 až 65 °C (–40 až 149 °F)	

**Bezkontaktní čtečka
čipových karet**

Podporované čipové karty Smart Card a technologie	ISO14443A — 160 kb/s, 212 kb/s, 424 kb/s a 848 kb/s
	ISO14443B — 160 kb/s, 212 kb/s, 424 kb/s a 848 kb/s
	ISO15693

**Bezkontaktní čtečka
čipových karet**

HID iClass
FIPS201
NXP Desfire

Rozměry a hmotnost	M4600	M6600
Výška	36,5 mm (1,44 palců)	37,20 mm (1,46 palců)
Šířka	376 mm (14,80 palců)	416,70 mm (16,41 palců)
Hloubka	256 mm (10,08 palců)	270,60 mm (10,65 palců)
Hmotnost (minimální)	2,77 kg (6,11 liber s 6čláňkovou baterií a obalem airbay)	3,52 kg (7,77 liber s 9čláňkovou baterií a obalem airbay)

Okolní

Teplotní rozsah:

Provozní	0 až 35 °C
Skladovací	–40 až 65 °C (–40 až 149 °F)

Relativní vlhkost (maximální):

Provozní	10 až 90 % (bez kondenzace)
Skladovací	5 až 95 % (bez kondenzace)

Maximální vibrace:

Provozní	0,66 GRMS
Skladovací	1,3 GRMS

Maximální ráz:

Provozní	140 G
Skladovací	163 G

Nadmořská výška:

Provozní	–15,2 až 3048 m (–50 až 10 000 stop)
Skladovací	–15,2 až 10 668 m (–50 až 35 000 stop)

Okolní

Úroveň uvolňování znečišťujících G1 nebo nižší dle normy ANSI/ISA-S71.04-1985
látek do ovzduší

Přehled nastavení systému

Nastavení systému umožňuje:

- změnu informací o konfiguraci systému po přidání, změně nebo odebrání hardwaru v počítači,
- nastavení nebo změnu uživatelem volitelných možností, například hesla,
- zjištění aktuální velikosti paměti nebo nastaveného typu nainstalovaného pevného disku.

Než začnete používat program Nastavení systému, doporučuje se zapsat si informace na obrazovkách tohoto programu pro pozdější potřebu.



VÝSTRAHA: Pokud nejste pokročilý uživatel, neměňte nastavení tohoto programu. Některé změny mohou způsobit, že počítač přestane správně fungovat.

Přístup k nastavení systému

1. Zapněte (nebo restartujte) počítač.
2. Poté, co se zobrazí modré logo DELL, sledujte výzvu ke stisknutí klávesy F2.
3. Ihned po zobrazení výzvy ke stisknutí klávesy F2 stiskněte klávesu <F2>.



POZNÁMKA: Výzva ke stisknutí klávesy F2 signalizuje, že klávesnice byla inicializována. Tato výzva se může objevit velmi rychle, takže je nutné sledovat její zobrazení a poté stisknout klávesu F2. Pokud stisknete klávesu F2 dříve, než se zobrazí výzva, nebude toto stisknutí klávesy platné.

4. Pokud čekáte příliš dlouho a objeví se logo operačního systému, počkejte, dokud se nezobrazí plocha Microsoft Windows. Teprve poté vypněte počítač a akci opakujte.

Možnosti nabídky nastavení systému

Následující části popisují možnosti nabídky programu Nastavení systému


Obecné

Následující tabulka popisuje možnosti nabídky **Obecné**.

Možnost	Popis
Systémové informace	<p>V této části jsou uvedeny hlavní hardwarové funkce počítače.</p> <ul style="list-style-type: none"> • Systémové informace • Memory Information (Informace o paměti) • Processor Information (Informace o procesoru) • Device Information (Informace o zařízeních)
Battery Information (Informace o baterii)	<p>Zobrazuje stav baterie a typ adaptéru střídavého proudu připojeného k počítači.</p>
Sekvence zavádění	<p>Umožňuje změnu pořadí, ve kterém se počítač pokouší najít operační systém.</p> <ul style="list-style-type: none"> • Diskette Drive (Disketová jednotka) • Internal HDD (Interní pevný disk) • Paměťové zařízení USB • Jednotka CD/DVD/CD-RW • Onboard NIC (Síťová karta v počítači) • Cardbus NIC (Síťová karta sběrnice Cardbus) <p>Můžete také zvolit některou z možností spouštěcího seznamu. Možnosti jsou následující:</p> <ul style="list-style-type: none"> • Legacy (Zastaralý) • UEFI
Date/Time (Datum/Čas)	<p>Umožňuje změnit datum a čas.</p>

System Configuration (Konfigurace systému)

Následující tabulka popisuje možnosti nabídky **Konfigurace systému**.

Možnost	Popis
 POZNÁMKA:	<p>Konfigurace systému obsahuje možnosti a nastavení pro integrovaná zařízení systému. V závislosti na počítači a nainstalovaných zařízeních nemusí být zobrazeny všechny položky uvedené v této kapitole.</p>

Možnost	Popis
Integrated NIC (Integrovaná síťová karta)	<p>Umožňuje konfiguraci integrované síťové karty. Možnosti jsou následující:</p> <ul style="list-style-type: none"> • Disabled (Zakázáno) • Enabled (Povoleno) • Enabled w/PXE (Povoleno s funkcí PXE) <p>Výchozí nastavení: Enabled w/PXE (Povoleno s funkcí PXE)</p>
System Management (Správa systému)	<p>Umožňuje nastavení mechanismů správy systému. Možnosti jsou následující:</p> <ul style="list-style-type: none"> • Disabled (Zakázáno) • DASH/ASF 2.0 <p>Výchozí nastavení: DASH/ASF 2.0</p>
Parallel Port (Paralelní port)	<p>Umožňuje konfiguraci paralelního portu na dokovací stanici. Možnosti jsou následující:</p> <ul style="list-style-type: none"> • Disabled (Zakázáno) • AT • PS2 • ECP <p>Výchozí nastavení: AT</p>
Serial Port (Sériový port)	<p>Umožňuje konfiguraci integrovaného sériového portu. Možnosti jsou následující:</p> <ul style="list-style-type: none"> • Disabled (Zakázáno) • COM1 • COM2 • COM3 • COM4 <p>Výchozí nastavení: COM1</p>
SATA Operation (Operační režim SATA)	<p>Umožňuje konfiguraci interního řadiče pevného disku rozhraní SATA. Možnosti jsou následující:</p> <ul style="list-style-type: none"> • Disabled (Zakázáno) • ATA

Možnost

Popis

- AHCI
- RAID On (RAID zapnutý)

Výchozí nastavení: **RAID On (RAID zapnutý)**



POZNÁMKA: Rozhraní SATA je nakonfigurováno pro podporu technologie RAID.

USB Controller (Řadič USB)

Umožňuje řízení řadiče rozhraní USB.

Možnosti jsou následující:

- Enable Boot Support (Povolit podporu zavádění)
- Enable External USB Port (Povolit externí port rozhraní USB)

Výchozí nastavení: **Enable USB Controller (Povolit podporu zavádění) a Enable External USB Port (Povolit externí port rozhraní USB)**

Miscellaneous Devices (Různá zařízení)

Umožňuje povolit nebo zakázat následující zařízení:

- Internal Modem (Interní modem)
- Microphone (Mikrofon)
- eSATA Ports (Porty rozhraní eSATA)
- Hard Drive Free Fall Protection (Ochrana při pádu pevného disku)
- Module Bay (Přihrádka pro modul)
- ExpressCard (Karta ExpressCard)
- Camera (Kamera)

Dále můžete povolit nebo zakázat:

- Media Card and 1394 (Paměťové karty a rozhraní 1394)
- Enable Media Card only (Povolit pouze paměťové karty)
- Disable Media Card and 1394 (Zakázat paměťové karty a rozhraní 1394)

Výchozí nastavení: Media Card and 1394 (Paměťové karty a rozhraní 1394).

Možnost	Popis
Keyboard illumination (Osvětlení klávesnice)	<p>Umožňuje nastavení funkce podsvícení klávesnice. Možnosti jsou následující:</p> <ul style="list-style-type: none"> • Disabled (Zakázáno) • Level is 25% (Úroveň je 25 %) • Level is 50% (Úroveň je 50 %) • Level is 75% (Úroveň je 75 %) • Levels is 100% (Úroveň je 100 %) <p>Výchozí nastavení: Level is 25% (Úroveň je 25 %)</p>
Jednotky	<p>Umožňuje konfiguraci disků rozhraní SATA na desce. Možnosti jsou následující:</p> <ul style="list-style-type: none"> • SATA-0 • SATA-1 • SATA-4 • SATA-5 <p>Výchozí nastavení: Všechny disky jsou povoleny.</p>

Grafika

Následující tabulka popisuje možnosti nabídky **Video (Grafika)**.

Možnost	Popis
LCD Brightness (Jas LCD displeje)	Umožňuje nastavení jasu displeje v závislosti na zdroji napájení (napájení z baterie a napájení ze sítě).
Enable Optimus (Povolit technologii Optimus)	Tato volba zapíná nebo vypíná technologii Nvidia Optimus určenou pouze pro systém Windows 7.

Security (Zabezpečení)

Následující tabulka popisuje možnosti nabídky **Security (Bezpečnost)**.

Možnost	Popis
Admin Password (Heslo správce)	Umožňuje nastavit nebo změnit heslo správce.

System Password (Heslo systému)

POZNÁMKA: Před nastavením hesla systému nebo hesla pevného disku je nutné nastavit heslo správce.



POZNÁMKA: Úspěšná změna hesla se projeví okamžitě.



POZNÁMKA: Odstranění hesla správce automaticky odstraní heslo systému a heslo pevného disku.



POZNÁMKA: Úspěšná změna hesla se projeví okamžitě.

Výchozí nastavení: **Není nastaveno**

Umožňuje nastavení nebo změnu hesla systému.



POZNÁMKA: Úspěšná změna hesla se projeví okamžitě.

Výchozí nastavení: **Není nastaveno**

Umožňuje nastavení nebo změnu hesla interního pevného disku.



POZNÁMKA: Úspěšná změna hesla se projeví okamžitě.

Výchozí nastavení: **Není nastaveno**


Umožňuje povolit nebo zakázat oprávnění obejít heslo systému a heslo interního pevného disku, pokud jsou nastavena. Možnosti jsou následující:

- Disabled (Zakázáno)
- Reboot bypass (Obejití při restartu)

Výchozí nastavení: **Disabled (Zakázáno)**

Password Change (Změna hesla)

Umožňuje zapnout a vypnout oprávnění změnit heslo systému a heslo pevného disku, pokud je nastaveno heslo správce.

Možnost	Popis
Silné heslo	<p>Výchozí nastavení: Allow Non-Admin Password Changes (Povolit změny jiných hesel, kromě hesla správce)</p> <p>Umožňuje nastavení vynucení silného hesla.</p> <p>Výchozí nastavení: Disabled (Zakázáno)</p>
OROM Keyboard Access (Přístup ke klávesnici OROM)	<p>Umožňuje nastavení možnosti vstupu při startu na obrazovky Volitelné konfigurace ROM pomocí klávesových zkratk. Možnosti jsou následující:</p> <ul style="list-style-type: none"> • Enable (Povolit) • One Time Enable (Povolit jednou) • Disable (Zakázat) <p>Výchozí nastavení: Enable (Povolit)</p>
TPM Security (Zabezpečení TPM)	<p>Umožňuje povolení modulu Trusted Platform Module (TPM) během fáze POST.</p> <p>Výchozí nastavení: Disabled (Zakázáno)</p>
Computrace	<p>Umožňuje povolit nebo zakázat volitelný software Computrace. Možnosti jsou následující:</p> <ul style="list-style-type: none"> • Deactivate (Deaktivovat) • Disable (Zakázat) • Activate (Aktivovat)
CPU XD Support	<p> POZNÁMKA: Možnosti Aktivovat a Zakázat funkci trvale zapnou nebo vypnou a žádné další změny nebudou možné.</p> <p>Výchozí nastavení: Deactivate (Deaktivovat)</p>
Non-Admin Setup Changes (Změny nastavení jiného typu než správce)	<p>Umožňuje povolení režimu Execute Disable (Zákaz spouštění) procesoru.</p> <p>Výchozí nastavení: Enabled (Povolit)</p> <p>Umožňuje nastavit, zda při nastaveném heslu správce lze měnit možnosti nastavení. Pokud je zakázáno, jsou možnosti nastavení chráněny heslem správce.</p>

Možnost	Popis
	Výchozí nastavení: Disabled (Zakázáno)
Konfigurace hesel	Umožňuje určit minimální a maximální délku hesla správce a hesla systému.
Admin Setup Lockout (Zámek nastavení správce)	Umožňuje zabránit uživatelům ve vstupu do nastavení, pokud je nastaveno heslo správce. Výchozí nastavení: Disabled (Zakázáno)

Performance (Výkon)


Následující tabulka popisuje možnosti nabídky **Performance (Výkon)**.

Možnost	Popis
Multi Core Support (Podpora více jader)	Umožňuje povolit nebo zakázat podporu více jader procesoru. Možnosti jsou následující: <ul style="list-style-type: none"> • All (Všechna) • 1 • 2 Výchozí nastavení: All (Všechna)
Intel SpeedStep	Umožňuje povolit nebo zakázat funkci Intel SpeedStep. Výchozí nastavení: Enabled (Povolit)
C States Control (Ovladač stavů C)	Umožňuje povolit nebo zakázat další stavy klidového režimu procesoru. Výchozí nastavení: Možnosti C states (Stavy C) , C3 , C6 , Enhanced C-states (Rozšířené stavy C) a C7 jsou povoleny.
Limit CPUID (Omezení CPUID)	Umožňuje nastavit maximální hodnotu, kterou bude funkce standardní CPUID podporovat. Výchozí nastavení: Enable CPUID Limit (Povolit omezení CPUID)
Intel TurboBoost	Umožňuje povolit nebo zakázat režim procesoru Intel TurboBoost. Výchozí nastavení: Enabled (Povolit)
HyperThread Control (Řízení funkce HyperThread)	Umožňuje povolit nebo zakázat funkci procesoru HyperThreading.

Možnost	Popis
	Výchozí nastavení: Enabled (Povolit)

Power Management (Řízení spotřeby)

Následující tabulka popisuje možnosti nabídky **Power Management (Řízení spotřeby)**.

Možnost	Popis
AC Behavior (Chování napájení)	Umožňuje povolit nebo zakázat automatické spuštění počítače po zapojení napájecího adaptéru. Výchozí nastavení: Disabled (Zakázáno)
Auto On Time (Čas automatického zapnutí)	Umožňuje nastavení času, kdy se počítač automaticky zapne. Možnosti jsou následující: <ul style="list-style-type: none"> • Disabled (Zakázáno) • Every Day (Každý den) • Weekdays (O víkendech) Výchozí nastavení: Disabled (Zakázáno)
USB Wake Support (Podpora funkce USB Wake)	Umožňuje zařízením USB probudit systém z pohotovostního režimu. Výchozí nastavení: Disabled (Zakázáno)  POZNÁMKA: Tato funkce je dostupná, pouze pokud je připojen napájecí adaptér střídavého proudu. Je-li napájecí adaptér odpojen v pohotovostním režimu, systém v rámci úspory energie baterie odpojí napájení ze všech USB portů.
Wireless Radio Control (Řízení bezdrátových sítí)	Umožňuje povolit nebo zakázat automatické přepínání kabelových nebo bezdrátových sítí bez ohledu na fyzické spojení. Výchozí nastavení: Jsou zvoleny možnosti Control WLAN radio (Řízení sítí WLAN) a Control WWAN radio (Řízení sítí WWAN) .
Wake on LAN/WLAN (Funkce Wake on LAN/WLAN)	Toto pole umožňuje zapnutí počítače z vypnutého stavu speciálním signálem sítě LAN nebo z režimu spánku speciálním

Možnost**Popis**

signálem bezdrátové sítě LAN. Probuzení z pohotovostního režimu tímto nastavením není dotčeno a je nutné jej povolit v operačním systému. Tato funkce je dostupná, pouze pokud je počítač připojen k napájení.

- Disabled (Zakázáno) – Neumožní zapnutí systému pomocí speciálních signálů sítě LAN při přijetí signálu k probuzení ze sítě LAN nebo bezdrátové sítě LAN.
- LAN Only (Pouze síť LAN) – Umožňuje zapnutí systému prostřednictvím speciálního signálu sítě LAN.
- WLAN Only (Pouze síť WLAN) – Umožňuje zapnutí systému prostřednictvím speciálního signálu sítě WLAN.
- LAN or WLAN (Síť LAN nebo WLAN) – Umožňuje zapnutí systému prostřednictvím speciálního signálu sítě LAN nebo WLAN.

Výchozí nastavení: **Disabled (Zakázáno)**

ExpressCharge

Umožňuje povolit nebo zakázat funkci rychlého nabíjení ExpressCharge. Možnosti jsou následující:

- Standard (Standardní)
- ExpressCharge

Výchozí nastavení: **ExpressCharge**

POST Behavior (Režim testu po spuštění počítače)

Následující tabulka popisuje možnosti nabídky **POST Behavior (Režim testu po spuštění počítače)**.

Možnost**Popis****Adapter Warnings (Upozornění adaptéru)**

Umožňuje povolit nebo zakázat upozornění nastavení systému (BIOS) při použití konkrétních napájecích adaptérů.

Výchozí nastavení: **Enable Adapter Warnings (Povolit upozornění adaptéru)**

Možnost	Popis
Keypad (Embedded) (Klávesnice (vestavěná))	<p>Umožňuje volbu jedné nebo dvou metod povolení kláves vestavěné interní klávesnice.</p> <ul style="list-style-type: none"> • Fn Key Only (Pouze klávesa Fn) • By Num Lk (Podle klávesy Num Lock)
Mouse/Touchpad (Myš / zařízení Touchpad)	<p>Umožňuje definovat zpracování vstupu myši a touchpadu. Možnosti jsou následující:</p> <ul style="list-style-type: none"> • Serial Mouse (Sériová myš) • PS2 Mouse (Myš PS2) • Touchpad/PS-2 Mouse (Zařízení Touchpad / myš PS2)
Numlock Enable (Zapnutí klávesy Numlock)	<p>Umožňuje zapnutí klávesy Numlock při startu počítače.</p> <p>Výchozí nastavení: Enable Numlock (Povolit klávesu Numlock)</p>
Fn Key Emulation (Emulace klávesy Fn)	<p>Umožňuje nastavení použití klávesy <Scroll Lock> k simulaci funkce klávesy <Fn>.</p> <p>Výchozí nastavení: Enable Fn Key Emulation (Povolit emulaci klávesy Fn)</p>
POST Hotkeys (Klávesové zkratky fáze POST)	<p>Umožňuje povolení zobrazení zprávy na obrazovce signalizující klávesovou zkratku pro přístup k možnostem nabídky nastavení systému.</p> <p>Výchozí nastavení: Enable F12 Boot Option Menu (Povolit možnosti spouštění klávesou F12)</p>
Fastboot (Rychlé spuštění)	<p>Umožňuje nastavení možností pro urychlení procesu spouštění. Možnosti jsou následující:</p> <ul style="list-style-type: none"> • Minimal (Minimální) • Thorough (Detailní) • Auto
	<p>Výchozí nastavení: Thorough (Detailní)</p>

Podpora virtualizace

Následující tabulka popisuje možnosti nabídky **Virtualization Support (Podpora virtualizace)**.


Možnost	Popis
Virtualization (Virtualizace)	Umožňuje povolit nebo zakázat virtualizační technologii Intel Virtualization Technology. Výchozí nastavení: Enable Intel Virtualization Technology (Povolit virtualizační technologii Intel Virtualization Technology)
VT for Direct I/O (VT pro přímý vstup/výstup)	Umožňuje povolit nebo zakázat virtualizační technologii pro přímý vstup/výstup. Výchozí nastavení: Disabled (Zakázáno)
Trusted Execution	Tato volba určuje, zda může funkce Measured Virtual Machine Monitor (MVMM) používat přídavné funkce hardwaru poskytované technologií Intel Trusted Execution. Virtualizační technologie TPM a virtualizační technologie pro přímý vstup/výstup musí být povolené. Výchozí nastavení: Disabled (Zakázáno)

Bezdrátové technologie

Následující tabulka popisuje možnosti nabídky **Wireless (Bezdrátové technologie)**.

Možnost	Popis
Wireless Switch (Přepínač bezdrátové komunikace)	Umožňuje nastavení bezdrátových zařízení, která lze ovládat pomocí bezdrátového přepínače. Možnosti jsou následující: <ul style="list-style-type: none">• WWAN• WLAN• Bluetooth Výchozí nastavení: Všechny možnosti jsou vybrány.
Wireless Device Enable (Zapnutí bezdrátového zařízení)	Umožňuje povolit nebo zakázat bezdrátová zařízení. Výchozí nastavení: Všechny možnosti jsou vybrány.

Maintenance (Údržba)

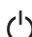



Možnost	Popis
Service Tag (Servisní značka)	Zobrazí servisní značku počítače.  POZNÁMKA: Pokud pro tento systém dosud nebyla nastavena servisní značka, počítač automaticky zobrazí tuto obrazovku po vstupu do BIOSu. Budete vyzváni k zadání servisní značky.
Asset Tag (Inventární číslo)	Zobrazení majetkového inventárního čísla.

System Logs (Protokoly systému)

Následující tabulka popisuje možnosti nabídky **System Logs (Protokoly systému)**.

Možnost	Popis
BIOS Events (Události BIOSu)	Umožňuje zobrazení a odstranění událostí fáze POST nastavení systému (BIOS).
DellDiag Events (Události DellDiag)	Umožňuje zobrazení a odstranění událostí technologie DellDiag.
Thermal Events (Teplotní události)	Umožňuje zobrazení a odstranění teplotních událostí.
Power Events (Události napájení)	Umožňuje zobrazení a odstranění událostí napájení.

Indikátory stavu zařízení

-  Rozsvítí se po zapnutí počítače a bliká, pokud je počítač v režimu řízení spotřeby.
-  Svítí, pokud počítač načítá nebo zapisuje data.
-  Svítí stále nebo bliká podle stavu nabití baterie.
-  Svítí, pokud je povoleno bezdrátové připojení k síti.

Indikátory stavu baterie


Pokud je počítač připojen k elektrické zásuvce, svítí indikátor stavu baterie následujícím způsobem:

- **Střídavě bliká oranžový a modrý indikátor** – K notebooku je připojen neověřený nebo nepodporovaný napájecí adaptér jiného výrobce než společnosti Dell.
- **Střídavě bliká oranžový indikátor a trvale svítí modrý indikátor** – Dočasné selhání baterie při připojeném napájecím adaptéru.
- **Neustále bliká oranžový indikátor** – Fatální selhání baterie při připojeném napájecím adaptéru.
- **Indikátory nesvítí** – Baterie je plně nabitá při připojeném napájecím adaptéru.
- **Svítí modrý indikátor** – Baterie se nabíjí při připojeném napájecím adaptéru.

Diagnostika

- *Indikátory stavu zařízení*
- *Indikátory stavu baterie*
- *Chybové kódy LED*

Indikátory stavu zařízení

-  Rozsvítí se po zapnutí počítače a bliká, pokud je počítač v režimu řízení spotřeby.



Svítlí, pokud počítač načítá nebo zapisuje data.



Svítlí stále nebo bliká podle stavu nabití baterie.



Svítlí, pokud je povoleno bezdrátové připojení k síti.



Svítlí, když je povolena karta s bezdrátovou technologií Bluetooth. Chcete-li vypnout pouze funkci bezdrátové technologie Bluetooth, klepněte pravým tlačítkem myši na ikonu v systémové liště a vyberte Vypnout Bluetooth.

Indikátory stavu baterie

Pokud je počítač připojen k elektrické zásuvce, svítí indikátor stavu baterie následujícím způsobem:

- **Střídavě bliká oranžový a modrý indikátor** – K notebooku je připojen neověřený nebo nepodporovaný napájecí adaptér jiného výrobce než společnosti Dell.
- **Střídavě bliká oranžový indikátor a trvale svítí modrý indikátor** – Dočasně selhání baterie při připojení napájecím adaptéru.
- **Neustále bliká oranžový indikátor** – Fatální selhání baterie při připojení napájecím adaptéru.
- **Indikátory nesvítlí** – Baterie je plně nabitá při připojení napájecím adaptéru.
- **Svítlí modrý indikátor** – Baterie se nabíjí při připojení napájecím adaptéru.

Chybové kódy LED

Následující tabulka obsahuje možné kódy LED, které mohou být zobrazeny, pokud váš počítač není schopen dokončit autotest.

Diagnostická kontrolka LED			Popis chyby
Kontrolka LED pevného disku / úloží	Kontrolka LED baterie	Kontrolka LED bezdrátové	
			sítě

Diagnostická kontrolka LED			Popis chyby
Bliká	Svíí	Svíí	Mikrokontrolér předává kontrolu nad systémem procesoru. Tento kód přetrvává, není-li detekován procesor.
Svíí	Bliká	Svíí	Došlo k chybě paměti.
Bliká	Bliká	Bliká	Komponenta na základní desce je vadná.
Bliká	Bliká	Svíí	Grafická karta brání systému v dokončení fáze POST.
Bliká	Bliká	Nesvíí	Klávesnice brání systému v dokončení fáze POST.
Bliká	Nesvíí	Bliká	Řadič rozhraní USB narazil na problém při inicializaci.
Svíí	Bliká	Bliká	Nejsou nainstalovány žádné moduly SODIMM.
Bliká	Svíí	Bliká	Displej LCD narazil na problém při inicializaci.
Nesvíí	Bliká	Bliká	Modem brání systému v dokončení fáze POST.

Kontaktování společnosti Dell 39

Kontaktování společnosti Dell

Chcete-li kontaktovat společnost Dell s dotazem týkajícím se prodeje, technické podpory nebo zákaznických služeb:

1. Navštivte stránky support.dell.com.
2. Ověřte vaši zemi nebo region v rozevírací nabídce **Choose a Country/Region (Vyberte zemi/region)** ve spodní části stránky.
3. Klepněte na odkaz **Kontaktujte nás** v levé straně stránky.
4. Podle potřeby vyberte příslušné služby nebo linku podpory.
5. Vyberte si pohodlnou metodu kontaktování společnosti Dell.

